

## د رحم د خولي سرطان

دغه معلومات د کولمو د سرطان او د هغې د درملنې په اړه دي.

که تاسو د دې معلوماتو په اړه کومه پوښتنه لرئ، په کوم روغتون کې چې ستاسو درملنه کېږي هلته د خپل ډاکټر يا نرس څخه پوښتنه وکړئ.

همدارنگه تاسو کولی شئ د وړيا تلفوني شمېرې **00 00 808 0808** له لارې په اونۍ کې 7 ورځې هره ورځ د سهار له 8 څخه د شپې تر 8 پورې د Macmillan د سرطاني ناروغيو د ملاتړ څانګې ته زنگ ووهئ. مور ژباړونکي لرو، نو تاسو کولی شئ چې زموږ سره په خپله ژبه خبرې وکړئ. کله چې مور ته زنگ ووهئ، مهرباني وکړئ مور ته په انگليسي کې ووايست چې کومې ژبې ته اړتيا لرئ.

ستاسو په ژبه کې د سرطان په اړه اضافي معلومات په [macmillan.org.uk/translations](http://macmillan.org.uk/translations) کې شتون لري

### دا معلومات د لاندې مواردو په اړه دي:

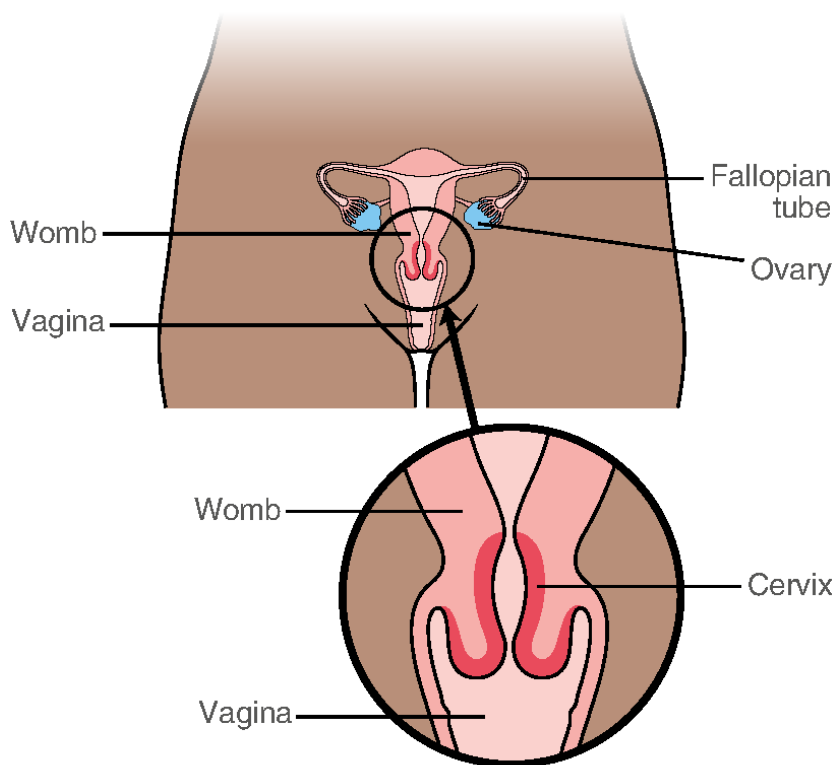
- د رحم د خولي
- د رحم د خولي د سرطان په اړه
- د رحم د خولي سرطان ګواښونکي لاملونه
- د رحم خولي د سرطان اعراض او علائم
- د رحم خولي د سرطان مراحل
- د رحم د خولي د سرطان درملنه
  - جراحي عمليات
  - راديوټراپي
  - کيموټراپي
  - هدفې درملنه
- د سرطان د درملنې جانبي عوارض
- ستاسو له درملنې وروسته
- ستاسو احساسات
- د خپل ځان لپاره مناسب مراقبت او ملاتړ تر لاسه کول
- Macmillan (مک ميلان) څنګه کولای شې تاسو سره مرسته وکړي
- مأخذونه او منندويي

## د رحم خوله

د رحم خوله د بنځینه و د تناسلي آلی بنځکتی برخي ته ویل کېږي چې د رحم پاسنی برخه سره نښلوي. دا د رحم هغی برخي ته ویل کېږي چې د زېږون پرمهال پراخېږي (وسعت کوي) ترڅو د ماشوم د زېږېدو لپاره زمينه برابره کړي. هغه اشخاص چې د تناسلي آلی خوله لري لکه بنځي، نرېنځیان، سږي او هغه اشخاص چې د زېږون پرمهال ورته د بنځینه و اطلاق شوی دی.

رحم یا تناسلي آله د بدن هغه عضلاتي غړي ته وايي چې گلابي رنگ لري. هره میاشت د میاشتنی عادت پرمهال د رحم لاندنی لایي له منځه ځي.

## د رحم خوله



## د رحم د خولي د سرطان په اړه

د رحم د خولي سرطان په خورا بطني ډول له غیر نورمالو حجراتو څخه د رحم خولي ته سرایت کوي. دغه بدلونونه د اعراضو د رامنځ ته کېدو لامل نه گزري خو کېدی شي د رحم د خولي د معایناتو پرمهال تشخیص شي. که چېرې د معایناتو په پایله کې په غیر عادي حجراتو کې تغیر لیدل کېږي، تاسوکولی شئ د سرطان له پرمختگ څخه د مخنیوي په موخه درملنه وکړئ.

د رحم د خولي سرطان یوه انتاني ناروغي نه ده. تاسو نه شئ کولی د صرايت له امله په سرطان اخته یا بل شخص ته یې انتقال کړئ.

## د رحم د خولي د سرطان ډولونه

دوه ډوله د رحم د خولي سرطانونه شتون لري:

- **Squamous cell carcinoma** دا د ياد ډول سرطانونه له ډې تريتولو عام هغه دي. دغه ناروغي د هغه ډول حجراتو له لارې پرمختگ کوي چې د رحم د پاسني برخې بيروني طرف تر پوښښ لاندې نيسي.

- **Adenocarcinoma** دغه ډول سرطان د گڼ شمېر هغو حجراتو له امله رامنځ ته کېږي چې د رحم د خولې په داخلي برخه کې موندل کېږي.

همدارنگه خورا کم د رحم د خولې داسې سرطانونه هم شتون لري کېدې شي مختلفې درملنې ولري.

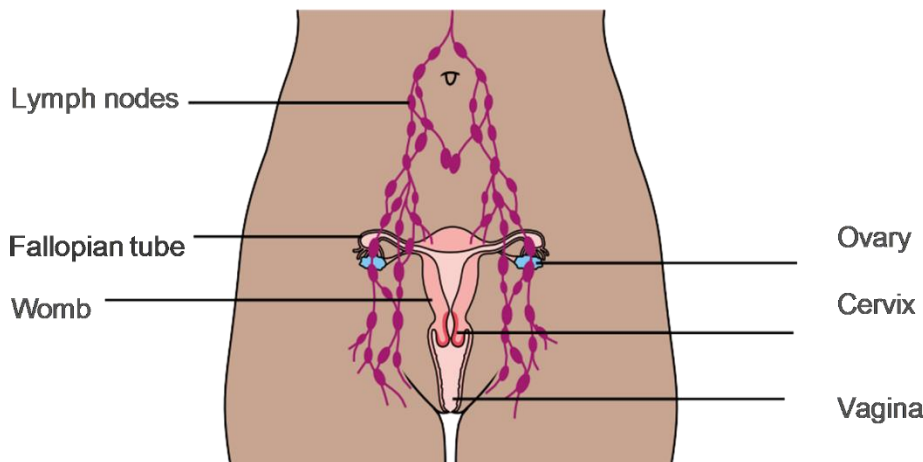
### د رحم د خولې سرطان او د لنفاوي غدې

د لمفاوي غدې سيستم مور په واپروسي ناروغيو باندې له اخته کېدو ژغوري. همدارنگه دا په وينه باندې له بدلېدو مخکې د بدن له انساجو څخه لمفاوي مايعات افراز کوي. لنفاوي سيستم د عروق لنفاوي په نامه له نازکو پيپونو څخه تشکيل شوی دی. دغه غدې په ټول بدن کې د يو لړ لنفاوي غدو سره وصل دي.

لنفاوي غوټې (يا لنفاوي غدې) کوچنۍ دي او د لوبيا په شان شکل لري. دغه غدې له لنفاوي مايعاتو څخه باکتریاوي (واپروسونه) او ناروغي فیلتر کوي. کله چې تاسو په يوه ناروغي اخته کېږئ، لنفاوي غدې ډېرې وخت د واپروس پروراندې د جنگېدو له امله پرسېږي.

ځينې وخت سرطان د لنفاوي سيستم له لارې د بدن نورو برخو ته خورېږي. که چېرې د رحم د خولې سرطان دغه ډول سرابيت وکړي، نو په لوړ احتمال سره د خاصرې لگن په داخلي يا پورتنیو غدو باندې اغېز کوي.

### د خاصرې لگن لنفاوي غدې



### د رحم د خولې سرطان گواښوونکي لاملونه

هر هغه څه چې د ناروغي د ډېرېدو فرصت رامنځ ته کوي د گواښوونکي لامل په نامه يادېږي. د گواښوونکو لاملونو درلودل په دې مانا نه دي چې تاسو به د رحم د خولې په سرطان اخته شئ. همدارنگه د گواښوونکو لاملونو نه درلودل په دې مانا نه دي چې تاسو به د رحم د خولې په سرطان نه اخته کېږئ.

**HPV**

د رحم د خولي سرطان د گواښ اصلي لامل د انساني پاپیلوما وایروس ناروغي (HPV) ده. د یاد وایروس تر 100 ډوله زیات موجود دي. د HPV ځینې ډولونه کېدی شي د رحم په خوله باندې اغېز ولري. د یاد وایروس دغه ډول چې د رحم په خوله کې د غیر نورمالو حجراتو د بدلون لامل کېږي د HPV د-لوړې کچې گواښ په نامه یادېږي.

HPV یو خورا عام وایروس دی، او ډېری خلک په یوه ډول په دغه وایروس باندې ککړ دي. دغه وایروس کولی شي هر ډول جنسي تمایلات او هر هغه شخص اغېزمن کړي چې په جنسي ډول فعال دی. په دې کې هغه اشخاص شامل دي چې د ژوند د یوه شریک سره اوږد-مهاله رابطه ساتي. حتی که تاسو د کلونو لپاره په جنسي ډول فعال نه وئ پاتې شوي، بیا هم کېدی شي HPV په تاسو باندې اغېز ولري.

NHS یا د روغتیايي خدماتو ملي ادره د هغو ماشومانو لپاره چې عمر ونه یې له 11 تر 13 کلونو پورې دي، له HPV څخه د مخنیوي په موخه واکسین وړاندې کوي.

### د بدن کمزوری دفاعي سیستم

ستاسو د بدن دفاعي سیستم له ناروغيو څخه ستاسو د بدن په مصون ساتلو کې مرسته کوي. د بدن دفاعي سیستم کېدی شي د لاندې لاملونو له وجې کمزوری شي:

- سگرت څکول
- د یوه غیر صحي او نا متوازن غذايي رژیم درلودل
- د HIV په شان ځینې ناروغي درلودل.

### سگرت څکول

که چېرې تاسو له دخانیاتو استفاده کوئ، نو د رحم د خولي په سرطان د اخته کېدو گواښ مو ډېر دی. لاملونه یې کېدی شي په لاندې ډول وي:

- د سگرتو څکول یا د خانیاټ HPV سره د مبارزې په برخه کې ستاسو د بدن دفاعي سیستم کمزوری کوي
- په تنباکو کې منحل کیمیاوي مواد ستاسو د بدن حجرات زیانمنوي.

### د مېندواره کېدو د مخنیوي کولی

د پینځو کلونو لپاره د مېندواره کېدو د مخنیوي کولیو څخه استفاده کول بنایي د رحم د خولي په سرطان باندې ستاسو د اخته کېدو گواښ ډېر کړي. د دغو کولیو څخه د استفادې گټې معمولا د هغې له زیانونو ډېرې دي.

## د رحم خولي د سرطان اعراض او علائم

د رحم خولي د سرطان په اعراضو او علائمو کې لاندې موارد شامل دي:

- له عادي حالت څخه شدید میاشتنی عادت
- د میاشتنی عادت پرمهال د رحم نه ویني تلل
- له جنسي رابطې وروسته له رحم څخه وینه وتل
- د میاشتنی عادت له درېدو وروسته له رحم څخه وینه بهېدل.

په نورو اعراضو او علائمو کې لاندې موارد شامل دي:

- له رحم څخه بدبویه افرازات
- په مکرر ډول سوزک کېدل یا د ادرارو میکروبي کېدل
- د گېډې په بنکتنی برخه یا شا کې درد.

## د رحم خولي د سرطان مراحل

د سرطان مراحل د هغې په اندازې پورې او دا چې آیا سرطان له خپل لومړي موقعیت څخه سرایت کړی که څنگه. د سرطان په مرحلو باندې پوهیدل کولی شي ډاکټرانو سره ستاسو د علاج په پلان کولو کې مرسته وکړي.

د رحم د خولي سرطان څلور عمومي پړاوونه لري. هر پړاو وروسته په څور-فرعي برخې وېشل کېږي. ستاسو ډاکټران همدارنگه کولی شي د سرطاني پړاوونو د تشرېح په موخه له لاندې اصلاحاتو څخه استفاده وکړي:

- د رحم د خولي سرطان-ابتدایه پړاو - سرطاني حجرات یوازې د رحم په خوله کې موجود وي
- د رحم د خولي سرطان چې موضوعي سرایت یې کړی وي - هغه چې سرطاني حجرات د رحم د خولي نه د باندې سرایت کړی وي او وکولی شي د رحم شاوخوا محیط لکه د رحم داخلي برخه، کولمه یا د لنفوي غدو شاوخوا سیمه اغېزمنه کړي
- د رحم سرطان-پرمختللی پړاو - هغه حالت ویل کېږي چې سرطان له رحم څخه د بدن نورو غړو لکه ځیگر، سږو یا هډوکو ته سرایت کړی وي.

که چېرې له درملنې وروسته وینه بیا راځي، دې ته جاري سرطان وايي.

## د رحم د خولي د سرطان درملنه

د رحم د خولي سرطان درملنه د جراحی، رادیوتراپی او کیموتراپی له لارې کېدی شي. تاسو کولی شئ یو له یادو درملنو څخه وکړئ.

ستاسو درملنه په لاندې لاملونو پورې تړلې ده:

- د سرطان مرحله
- د سرطان اندازه
- ستاسو عمومي روغتیا
- دا چې آیا ستاسو میاشتنی عادت ولاړ دی که نه
- دا چې آیا غواری په راتلونکې کې مېندواره شئ که نه

تاسو او ستاسو ډاکټر به دا پرېکړه کوي چې ستاسو لپاره مناسب د درملنې پلان جوړ کړي. ستاسو ډاکټر په ډېری موثرو اغېزمنو کې تخصص لري. خو تاسو د خپل حالت او بیړني وضعیت په اړه ډېر پوهېږئ.

### مینوپاز یا د میاشتنی عادت درېدل

که چېرې تاسو میاشتنی عادت نه لرئ، ستاسو ډاکټران کولی شي ساسو له تخمدان څخه محافظت وکړي. دا د دې لپاره ده چې تاسو د 45 کلنۍ څخه دمخه مینوپاز یا د میاشتنی عادت درېدل نلرئ.

### د مېندوارېدو ظرفیت

د رحم د خولي سرطان ځینې درملنې کولی شي چې ستاسو د مېندواره کېدو په وړتیاوو باندې اغېز وکړي. دا مهمه ده چې د هر ډول هغو اندېښنو په اړه چې تاسو یې د مېندواره کېدو د وړتیا په اړه لرئ، د درملنې تر پیل وړاندې د خپل روغتیايي ټیم سره خبرې وکړئ. که چېرې غواری په راتلونکې کې مېندواره شئ، هغوی کولی شي تاسو ته د موجوده انتخابونو په اړه مشوره درکړي. ښايي تاسو وکولی شئ داسې درملنه وکړئ چې له په مټ یې خپل د مېندواره کېدو وړتیا خوندي وساتئ. که چېرې دا کار ممکن نه وي، کولی شئ د خپلو انتخابونو په اړه د یوه متخصص سره خبره وکړئ. پدې کې ښايي له زېږون مخکې د تخمکي یا جنینو ساتل شامل شي.

که چپري د درملني له امله په لور احتمال سره ستاسو د مېدواره کېدو وړتيا اغېزمنه کېږي، نو پدې حالت کې هغې سره مقابله کول ستونزمن دي. حتی که چپري تاسو کورنۍ هم درلودلې وي يا مو دا تکل نه درلود چې ماشوم ولري. که چپري تاسو د ژوند شريک لري، دا مهمه ده چې په دې اړه د خپلو احساساتو په اړه گډ بحث ولري ترڅو وکولای شئ يو بل سره مرسته وکړئ.

داسې ملاتړې مراجع شته چې کولی شئ ورته زنگ ووهئ ترڅو د ورته وضعیت لرونکو نورو خلکو سره خپلې تجربې شريکې کړئ. تاسو کولی شئ په مشوره اخیستو غور وکړئ. ستاسو ډاکټر يا متخصص نرس ښايي وکولای شي دا کار ستاسو لپاره تنظيم کړي.

### د خپل روغتيايي ټيم سره خبرې کول

دا مهمه ده چې د خپلې د درملني په اړه چې ښايي ترسره يې کړئ د سرطان له خپل ډاکټر سره خبرې وکړئ. تاسو همدارنگه ښايي وغواړئ په دې هکله له کوم نږدې خپل يا ملگري سره خبرې وکړئ. ځينې وختونه د سرطان په درملنه کې دوي درملني ښايي په ورته توگه ښې اغېزې ولري. له تاسو ښايي غوښتنه وشي چې د ځان لپاره غوره درملنه انتخاب کړئ. تاسو بايد مخکې له دې چې پرېکړه وکړئ، د مختلفو شيانو په اړه فکر وکړئ، لکه جانبي عوارض. ستاسو ډاکټر يا نرس کولای شي په دې برخه کې له تاسو سره مرسته وکړي.

تاسو سره له خبرو کولو وروسته به ستاسو ډاکټر له تاسو غوښتنه وکړي چې يوه فورمه لاسليک کړئ ترڅو تاسو څرگنده کړئ چې تاسو پوه شوي ياست او له درملني سره موافق ياست. دا د توافق د فورمې په نامه يادېږي. ستاسو درملنه به تر هغه پورې نه کېږي، ترڅو چې تاسو د هغې سره موافقه نه وي کړي.

دا ښه نظر ده چې له خپل ځان سره داسې څوک بوځئ چې وکولای شي په دواړو هم ستاسو په ژبه او هم په انگليسي خبرې وکړي. ستاسو روغتون کولای شي تاسو ته يو ژباړن چمتو کړي. که تاسو ترجمان ته اړتيا لري، دا مهمه ده چې له ملاقات مخکې خپلې نرسې ته ووايست.

### د خپلې درملني په اړه پوښتنې کول

- زما ټيټونه څه څرگندوي؟
- د سرطان مرحله او درجه څه ده؟
- کومې درملنې موجودې دي؟
- د هرې درملنې گټې، خطرونه او جانبي عوارض څه دي؟
- درملنه زما په ورځني ژوند باندې څنگه اغېزه کوي؟
- زه له چا سره خبرې کولی شم چې زه څنگه احساس کوم؟

## جراحي عمليات

د رحم د خولې ډېرې سرطانونه په لومړۍ مرحله کې تشخيص کېږي. د رحم د خولې سرطان په لومړۍ مرحله کې په عمومي ډول د جراحي عملياتو له لارې معالجه کېږي. جراح به سرطاني حجرات او د روغو حجراتو شاوخوا سيمه لرې کړي. همدارنگه ډاکټران کولی شي ستاسو د عملياتو ډول ته په کتو سره ډېر نور انساج هم لرې کړي.

له عملياتو وروسته به جراح ټول انساج لابراتوار ته يوسي ترڅو تر مايکروسکوپ لاندې يې وگوري. د رحم د خولې سرطاني حجراتو د لرې کولو لپاره څو ډوله جراحي عمليات شتون لري.

### Large Loop Excision of Transformational Zone

(LLETZ) د تبديل شويې لويې حلقې لرې کول د رحم له خولې څخه د غير طبيعي حجراتو د منځه وړو يوه عامه طريقه ده. له دا ډول عملياتو څخه اغلبا د رحم د خولې سرطان په لومړنيو مراحلو کې استفاده کېږي او دغه درملنه کېدای شي يوازینی درملنه وي چې تاسو ورته اړتيا لري. ځينې وخت دغې طريقې ته د اليکټرونیکي حلقې له منځه وړل (LEEP) وايي.

کېدی شي لاندې کارونه ترسره کړئ:

- د رحم د خولي سرطان په تشخیص کې مرسته کول
- د رحم د خولي سرطان درملنه کول.

د رحم د خولي د بې حسه کولو په موخه د موضوعي انستيزی (د بېهوبنۍ درمل) له استفادې وروسته ډکټر د زیانمنو حجراتو د لرې کولو لپاره له یوې حلقوي شکله آلې څخه استفاده کوي. بنائې په تاسو باندې یوڅه فشار راشي خو دا به تاسو ته تکلیف در نه کړي.

کېدی شي دغه ډول درملنه ستاسو لپاره خواشینوونکې یا د شرم وړ وي. ستاسو روغتیايي ټیم به هڅه کوي چې تاسو سره مرسته وکړي. هغوی ته خپل احساس په اړه ووايئ، او که کومه پوښتنه یا اندېښنه لرئ هغوی سره یې شریکه کړئ. که چېرې غواړئ د درملنې پرمهال د مرستې لپاره ځان سره څوک راولئ، نو معمولاً کولی شئ دا کار وکړئ.

### د تبدیل له سیمې د ستنې لرې کول (NETZ)

NETZ د LLETZ په شان دي. اصلي توپیر یې دا دی چې د زیانمنې سیمې د لرې کولو په موخه د حلقې په ځای له یوه نازک سیم څخه استفاده کېږي.

### Cone biopsy

دا یو ډول کوچني جراحي عملیات دي چې د رحم له خولي څخه په مخروطي شکل زیانمنه شوې سیمه غوڅېږي. له دغه سمپل یا نمونې څخه د رحم د خولي سرطان د تشخیص او په ابتدایي مرحله کې د هغې د درملنې لپاره استفاده کېږي.

### Hysterectomy

دا یو ډول عملیات دي چې په پایله کې یې رحم لرې کېږي. دا ډول عملیات د رحم د خولي سرطان په ابتدایي مرحله کې ترټولو معیاري درملنه گڼل کېږي. که چېرې د عملیاتو پرمهال ستاسو میاشتنی عادت متوقف شوی، نو جراح به معمولاً ستاسو د فالوپین پیپ او تخمدان هم پرې کړي. که چېرې ستاسو میاشتنی عادت متوقف شوی نه وي نو ځینې وخت اړتیا کېږي چې تخمدانونه هم پرې شي. دا پدې مانا ده چې ستاسو میاشتنی عادت به فوراً متوقف شي او تاسو به دا عادت ونه لرئ.

له hysterectomy عملیاتو وروسته به تاسو و نه شئ کولی مېندواره شئ. دا چې تاسو ته وویل شي له عملیاتو وروسته نور نه شئ کولی مېندواره شئ، دا یوه ستونزمنه خبره ده.

که چېرې تاسو ته ویل شوي چې د hysterectomy عملیاتو ته اړتیا لرئ، کولی شئ له خپلو جراحي عملیاتو مخکې له خپل ډاکټر څخه غوښتنه وکړئ ترڅو تاسو د مېندوارۍ متخصص ته معرفي کړي. هغوی کولی شي تاسو ستاسو د مېندواره کېدو د وړتیاوو په اړه معلومات درکړي. که چېرې تاسو د کرایي رحم سره علاقه لرئ (یعنې دا چې کوم بل شخص ستاسو ماشوم په خپل تخمدان کې وگرزوي)، کولی شئ خپلې تخمکې یا جنین (باروره تخمکې) وساتئ.

### Trachelectomy

دا یو ډول جراحي عملیات دي چې د بنځې د مېندواره کېدو وړتیا له منځه نه پکې نه وړل کېږي. که چېرې ستاسو د رحم د خولي سرطان په لومړۍ مرحله کې وي، په راتلونکې کې د مېندوارۍ وړتیا لرل بنائې ستاسو لپاره یو انتخاب وي، یعنې تاسو کولی شئ غوره کړئ چې آیا په راتلونکې کې غواړئ مېندواره شئ که نه.

د دغو عملیاتو په ترڅ کې جراح ستاسو د رحم خوله او پورتنۍ برخه پرې کوي. همدارنگه هغوی معمولاً د رحم د خولي سره وصل انساج ټول پرې کوي. دغو عملیاتو ته د رادیولوژی عملیات وايي. همدارنگه کېدی شي ستاسو د خاصري لگن ځینې لڼفاوي غدې هم پرې شي. دا کار کېدی شي د trachelectomy عملیاتو نه مخکې یا هم مهاله ترسره شي.

په دغو عملیاتو کې ستاسو رحم په خپل ځای پاتې کېږي او کولی شئ په راتلونکې کې د مېندواره کېدو وړتیا ولرئ. همدارنگه جراح ډاکټر معمولاً د رحم د خولي له لرې کولو وروسته د رحم لاندینۍ برخه گنډي. دا کار مرسته کوي چې د مېندوارۍ پرمهال د ستاسو رحم بند پاتې وي.

له **trachelectomy** عملیاتو وروسته، د جنینو د سقط احتمال ډېر دی. که تاسو مېنډواره شئ، نو د ډېرې څارنې په موخه به د زېږون د برخې سیمه نیزی ځانګې ته معرفي شئ. پدې صورت کې به اړتیا وي چې ماشوم د کاسارین په ځانګه کې تولد شي. ستاسو جراح کولی شي پدې اړه نور معلومات درکړي.

**trachelectomy** خورا ځانګړې جراحي عملیات دي چې د سرطاني ناروغیو په ټولو روغتونونو کې نه ترسره کېږي. که چېرې دا ستاسو لپاره یو انتخاب وي، کېدی شي تاسو کوم بل روغتون ته معرفي شئ. هلته تاسو د اړونده ځانګې د متخصص سره د یادو عملیاتو د ګټو او ممکنه خطرونو په اړه کولی شئ بحث وکړئ.

## رادیوتراپی

د رادیوتراپی له لارې درملنه د اکسري د قوي شعاع نه په استفادې سره کېږي. دغه عملیات سرطاني حجرات له منځه وړي چې په څنګ کې یې د امکان تر حده روغو حجراتو ته هم یو څه زیان رسي. کېدې شي په لاندې شرائطو کې د رادیوتراپی عملیاتو ته اړتیا شي:

- کله چې ستاسو د رحم د خولې سرطان په ابتدایه یا موضوعي مرحله کې وي
- په هغه صورت کې چې له عملیاتو وروسته بېرته د سرطان د فعالېدو ګواښ ډېر وي
- کله چې له جراحي وروسته سرطان بېرته د خاصرې لګن کې فعالېږي
- د خونړۍ په شان د اعراضو او علائمو د مخنیوي په موخه.

د رحم د خولې سرطان لپاره د رادیوتراپی بڼې په لاندې شرائطو کې تطبیق شي:

- بیروني، له بدن څخه د باندې د یوه ماشین له لارې
  - داخلي، د داسې رادیو اکتیو موادو له لارې چې د بدن تر درملنه لاندې برخه کې په مؤقت ډول اېښودل کېږي
- ډاکټرانو دې ته **brachytherapy** وايي.

کېدی شي تاسو دواړه ډوله معالجه یعنی بیروني او خارجي دواړې ولرئ. هغه ډاکټر به چې ستاسو د درملنې لپاره طرحه جوړوي پدې اړه تاسو سره مشوره وکړي.

## د رادیوتراپی جانبي عوارض

- د تداوي شوي ساحې د پوست رنګ بڼايي سور تیا تیاره شي، که چېرې ستاسو پوستکي رنګ تیاره وي.
- کېدی شي تاسو اړتیا پیدا کړئ چې ادرار په ځنډ یا بیږي سره وکړئ.
- تاسو بڼايي اسهال شئ.
- کېدې شي تاسو د رحم د تنګوالي یا وچوالي سره مخ شئ
- د خاصرې لګن رادیوتراپی بڼې د دې لامل شي چې تاسو ته د میاشتنې عادت توقف کېدل له وخت مخکې واقع شي.

ستاسو د رادیوتراپی ټیم به درته ووايي چې څه تمه باید ولرئ. که د رادیوتراپی په جریان یا وروسته کې هر ډول جانبي عوارض درته پیدا کېږي نو دوی ته ووايست. هغوی کولی شي تاسو د مبارزې په برخه کې د مرستې په موخه مشوره او ملاتړ چمتو کړي.

## کیمیاوي درملنه

د رحم د خولې درملنې لپاره د رادیوتراپی ترڅنګ معمولاً له کیموتراپی هم استفاده کېږي. دې ته کیمیاوي درملنه وايي. د کیموتراپی درمل سرطاني حجرات نور هم د رادیوتراپی پر وړاندې حساس کوي. دغه ترکیبي درملنه به د رادیوتراپی د انفرادي درملنې په پرتله ډېره اغېزمنه وي.

د کیمیاوي درملنې جانبي عوارض د رادیوتراپی د جانبي عوارضو په پرتله کم دي. خو دغه جانبي عوارض کېدی شي ډېر شدید وي. ستاسو ډاکټر، رادیوتراپر یا متخصص نرس کولی شي تاسو ته د کیمیاوي درملنې او د هغې د ممکنه جانبي عوارضو په اړه نور معلومات درکړي.



## کیموتراپی

کیموتراپی د سرطان د حجرو د ویجاړولو لپاره د سرطان ضد درمل (cytotoxic) کاروي. دغه درمل هغه پروسه له منځه وړي چې په ترڅ کې یې سرطاني حجرات وده کوي او تقسیمېږي، خو هغوی بیا هم کولی شي نورمال حجرات اغېزمن کړي.

تاسو کولی شئ په لاندې شرائطو کې کیموتراپی وکړئ:

- د خپلې عمومي درملنې په حیث د رادیوتراپی سره یوځای - چې دا ډول درملنې ته کیمیاوي تشعشع یا کیمیاوي درملنه وايي.
- له جراحي وروسته او د رادیوتراپی (کیمیاوي تشعشع) سره یوځای،
- په هغه صورت کې چې د سرطان د بېرته گرزېدو گواښ لوړ وي
- په هغه صورت کې سرطان له معالجي وروسته بېرته فعالېږي
- په هغه صورت کې چې سرطان د بدن نورو برخو ته سرایت کوي.

### جانبی عوارض

د کیموتراپی له امله بنائې جانبي عوارض رامنځ ته شي. گڼ شمېر دا ډول ناروغی کېدی شي د درملو په واسطه کنترول شي، او معمولاً له درملنې وروسته له منځه ځي. ستاسو ډاکټر یا نرس به تاسو ته د ممکنه وقایعو په اړه نور معلومات درکړي. همېشه هغوی ته د هر ډول جانبي عوارض په اړه ووايي، دا ځکه چې دا هغوی سره مرسته کوي

### هدفی درملنه

Bevacizumab (Avastin®) یوه هدفی درملنه ده چې ځینې وخت د رحم د خولې سرطان د درملنې په موخه استفاده کېږي. له دغې درملنې څخه کېدی شي په لاندې شرائطو کې استفاده وشي:

- کله چې د رحم د خولې سرطان پرمختللی وي
- کله چې د رحم د خولې سرطان له درملنې وروسته بیا فعال شوی وي.

دغه درملنه نه شي کولی د سرطان علاج وکړي، خو کولی شي د یوې مودې لپاره یې کنترول کړي. Bevacizumab د وینې رگونو ته د سرطاني حجراتو له سرایت څخه د مخنیوي له لارې فعالیت کوي. دا پدې مانا ده چې سرطاني حجرات نه شي کولی د اړتیا وړ اوکسیجن او مغذي مواد واخلي چې له امله یې نه شي کولی وده وکړي.

دغه درملنه معمولاً د کیموتراپی د درملو سره یوځای په مختلط شکل تطبیقېږي. Bevacizumab د تزریق په حیث په رگ کې تطبیقېږي.

جانبي عوارض معمولاً خفیف یا ملائم وي. په دغو جانبي عوارضو کې بنائې لاندې موارد شامل وي:

- د وینې لوړ فشار
- د سر درد
- د ناروغی احساس لرل
- د خولې درد
- سټریا (ستوماني)
- اسهال.

ستاسو ډاکټر یا نرس کولی شي د ممکنه جانبي عوارضو او د هغې د کنترول یا مدیریت په اړه نور معلومات درکړي.

## د رحم د خولي سرطان د درملني جانبي عوارض

د رحم د خولي سرطان درملنه بښايي د دې لامل شي چې شخص ته له وخت مخکې د مياشتني عادت د درېدو ستونزه رامنځ ته او د هغه په جنسي ژوند اغېز ولري.

### مينوپاز يا د مياشتني عادت له منځه تلل

که چېرې تاسو د مياشتني عادت د توقف په درشل کې نه ياست، او تخمکي مو د راديوتراپي له امله له منځ تللي يا اغېزمنې شوي دي، نو تاسو به د له وخت مخکې مياشتني عادت د توقف سره مخ شئ. دا کيدی شي د مياشتني عادت د توقف له امله د رامنځ ته شويو لاندي جانبي عوارضو لامل شي:

- د گرموالي احساس
- د شپي لخوا خولي کېدل
- د مفصلونو او عضلاتو درد
- په طبيعت باندې اغېزه (مثلا: خراب طبيعت).

دغه اعراض او علائم د آسټروجن د ټيټي کچې له امله رامنځ ته کېږي. اود مياشتني عادت متوقف کېدو همدارنگه کېدو شي د هډوکي د نازکېدو او قبلي ناروغيو د رامنځ ته کېدو گواښ ډېر کړي. ستاسو ډاکټر يا متخصص نرس کولی شي تاسو سره پدې اړه بحث وکړي چې د مياشتني عادت د متوقف کېدو له امله د رامنځ ته شويو اعراضو او علائمو په برخه کې څنگه مرسته وکړي. همدارنگه هغوی کولی شي تاسو ته واضح کړي چې څنگه کولی شي د خپلو هډوکو او زړه په روغتيا ساتنه کې مرسته وکړي.

### له درملني وروسته جنسي رابطه

د رحم د خولي سرطان، د هغې درملنه او اعراض او علائم کولای شي ستاسو په جنسي ژوند او د ځان په اړه په احساس کولو باندې اغېز وکړي. دغه عارضه ډېری وخت په بطني ډول معالجه کېږي، که څه هم د ځيني اشخاصو لپاره بښايي ډېر وخت ونيسي.

دا يوه عامه موضوع ده چې د سرطان له درملني وروسته د جنسي رابطې په اړه عصباني شئ، خو جنسي رابطه ستاسو او ستاسو د ژوند د شريک لپاره خوندي او مصونه ده. په لومړيو کې بښايي دا آسانه وي چې د ځان د آرامۍ په موخه مرستې رسولو ته ډېر وخت ورکړئ او دا چې د ژوند شريک مو ډېر ملاتېم و اوسي.

که چېرې په جنسي اړيکو کې ستونزه لری نو دا ستونزه د خپل ډاکټر يا نرس/نرسې سره شريکه کړئ. هغوی بښايي وکولی شي تاسو مرسته او ملاتړ وکړي.

د گڼ شمېر اشخاصو لپاره د جنسي ستونزو شريکول ستونزمن وي ځکه هغوی د شرم او فشار احساس کوي. ستاسو ډاکټر يا نرس کېدو شي پدې اړه ښې خبرې وکړي. خو که چېرې تاسو خپل ډاکټر يا نرس سره پدې اړه د خبرو له امله د ناراحتۍ احساس کوئ، کولی شئ د **00 00 808 0800** شمېرې له لارې زموږ د سرطاني ملاتړ د متخصص سره په اړيکه کې شئ.

### له درملني وروسته

وروسته له دې چې ستاسو درملنه بشپړه شي، تاسو به په منظم ډول د خپل ډاکټر يا نرس سره يو ځای معاینات او آزموينې ترسره کوي. په دې کې بښايي لاندي موارد شامل وي:

- د تلفوني خبرو کولو لپاره د ملاقات وخت
- فزيکي معاینه
- د وينې معاینات
- اکسري
- د سکن معاینات.

تاسو د یادو معایناتو په اړه د هر ډول ستونزې یا اندېښنې په صورت کې کولی شئ د خپل ډاکټر یا نرس سره خبرې وکړئ. که چېرې تاسو نوي اعراض او علائم تجربه کوئ یا د دوو ملاقاتونو په منځ کې کومه ستونزه درته رامنځ ته کېږي، کولی شئ د مشورې په موخه د خپل ډاکټر یا نرس سره اړیکه ونیسئ.

### هوساینه او بېرته رغېدل

له درملنې وروسته د ژوند سالمه طریقه کولی شي تاسو سره پدې برخه کې مرسته وکړي. دا همدارنگه کولی شي د نورو رنځونو خطر راکم کړي، لکه د زړه رنځ، شکره او مغزي حملې.

د سرطان له درملنې وروسته، تاسو کولی شئ د خپل ژوند لپاره یو مثبت سبک غوره کړئ. کېدای شي تاسو له سرطاني درملنې مخکې هم د ژوند یو غوره سبک تعقیب کړی وي. خو کېدای شي تاسو د خپلې روغتیا په ډېری برخو ډېر تمرکز کړی وي.

### ستاسو احساسات

تاسو به ممکن د خپل ګان احساس وکړئ کله چې تاسو ته وویل شي چې سرطان لری. تاسو به ممکن ډیری بیلابیل احساسات ولری. د احساس کولو لپاره هیڅ کومه سمه یا غلطه لاره نشته. له دې سره د تعامل لپاره ډیری لارې شتون لري. د نږدې ملګري یا خپلوان سره خبرې کول ممکن مرسته وکړي. ستاسو ډاکټر یا نرس هم مرسته کولی شي.

### د خپل ځان لپاره مناسب مراقبت او ملاتړ ترلاسه کول

که تاسو سرطان لری او په انګلیسي ژبه خبرې نه کوئ، تاسو بنیایي اندېښنه ولری چې دا به ستاسو د سرطان په درملنه او مراقبت باندې اغېز وکړي. اما ستاسو د روغتیا پالنې ټیم باید تاسو ته داسې مراقبت، ملاتړ او معلومات وړاندې کړي چې ستاسو اړتیاوې پوره کړي.

مورن پوهېزو چې ځینې وختونه خلک بنیایي د سم ملاتړ په ترلاسه کولو کې له اضافي ننګونو سره مخ شي. د بېلګې په توګه، که تاسو کار کوئ یا کورنی لری نو دا به سخته وي چې د روغتون ملاقاتونو ته د تګ لپاره وخت ولری. تاسو همدارنگه بنیایي د پیسو او د ترانسپورتي لګښتونو په اړه اندېښنه ولری. دغه ټول شیان سترېس رامنځ ته کوي او مبارزه ورسره سخته ده.

اما مرسته شتون لري. زموږ د مرستې وړیا تلفوني کرښه **00 00 808 0808** کولای شي ستاسو د وضعیت په هکله، ستاسو په ژبه، تاسو ته لارښوونې وړاندې کړي. تاسو کولای شئ له نرسانو، مالي لارښوونکو، د هوساینې د حقونو له مشاورینو او د کار د ملاتړ له مشاورینو سره خبرې وکړئ.

مورن همدارنگه په سرطان باندې د اخته کسانو لپاره د **Macmillan** بلاعوضه مرستې وړاندې کوو. دغه یو ځلي تادیات دي چې د روغتون د پارکېنګ، سفري لګښتونو، د ماشوم د مراقبت یا د ګرمولو د بېلونو په شان شیانو لپاره استفاده ورڅخه کېږي.

## Macmillan (Macmillan) ځنگه کولای شي له تاسو سره مرسته وکړي

په Macmillan کې، موږ پوهېږو چې د سرطان تشخیص ځنگه کولای شي په هر څه باندې اغېز وکړي، او موږ دلته ستاسو د مرستې لپاره یو.

موږ ژباړونکي لرو، نو تاسو کولای شئ له موږ سره په خپله ژبه باندې خبرې وکړئ. یوازې موږ ته په انګلیسي ژبه د هغې ژبې په هکله ووايست چې تاسو خبرې پرې کوئ. موږ کولای شو د طبي پوښتنو په برخه کې له تاسو سره مرسته وکړو، د مالي مرسته په هکله معلومات درکړو، او که غواړئ له چا سره خبرې وکړئ، موږ ستاسو غوښتنو ته غوږ ونیسو. د تلفون وړیا او محرمة کرېښه په اونۍ کې 7 ورځې د سهار له 8 بجو د شپې تر 8 بجو پورې پرانېستې ده. موږ ته په 00 00 808 0808 شمېره زنگ ووهئ.

### وېب چټ

تاسو کولای شئ موږ ته د وېب چټ پیغام واستوئ او موږ ته ووايست چې ژباړن ته اړتیا لرئ. موږ ته په انګلیسي کې د هغې ژبې په هکله ووايست چې اړتیا ورته لرئ، او زموږ کس به له تاسو سره اړیکه ونیسي. په 'Chat to us' بڼه باندې کلېک وکړئ چې د وېب پاڼې په ټولو پاڼو باندې څرګندېږي. یا [macmillan.org.uk/talktous](http://macmillan.org.uk/talktous) ته مراجعه وکړئ

زموږ وېب پاڼه د سرطان په هکله په انګلیسي ژبه ډېر معلومات لري. همدارنګه په [macmillan.org.uk/translations](http://macmillan.org.uk/translations) کې په نور ژبو هم معلومات شتون موجود دي

موږ همدارنګه کولای شو یوازې ستاسو لپاره د ژباړې خدمات وړاندې کړو. د هغه څه په اړه چې اړتیا ورته لرئ، موږ ته په [cancerinformationteam@macmillan.org.uk](mailto:cancerinformationteam@macmillan.org.uk) باندې برېښنالیک واستوئ.

زموږ د معلوماتو او ملاتړ مرکزونه په روغتونونو، کتابتونونو او د تلفون په مرکزونو کې دي. د اړتیا وړ معلوماتو د ترلاسه کولو لپاره زموږ یوه معلوماتي مرکز ته مراجعه وکړئ او مخامخ له یو چا سره خبرې وکړئ. خپل تر ټولو نږدې مرکز په [macmillan.org.uk/informationcentres](http://macmillan.org.uk/informationcentres) کې ومومئ یا موږ ته په 00 00 808 0808 شمېره زنگ ووهئ.

د ملاتړ په ګروپ کې، تاسو کولای شئ له نورو هغو خلکو سره خبرې وکړئ چې له سرطان څخه اغېزمن شوي دي. په خپله سیمه کې د ملاتړ د ګروپونو په هکله په [macmillan.org.uk/supportgroups](http://macmillan.org.uk/supportgroups) کې معلومات ولولئ یا موږ ته په 00 00 808 0808 شمېره زنگ ووهئ.

### د Macmillan آنلاین ټولنه

تاسو همدارنګه کولای شئ په آنلاین ډول له نورو هغو خلکو سره چې د سرطان له امله اغېزمن شوي دي د له لارې خبرې وکړئ تاسو کولای شئ د شپې یا ورځې په هر وخت کې لاسرسی ورته ولرئ. تاسو کولای شئ خپلې تجربې شریکې کړئ، پوښتنې وکړئ، یا فقط د خلکو د پوستونو له لارې معلومات ولولئ.

## ستاسو په ژبه کې نور معلومات

مور د دغو موضوعاتو په هکله ستاسو په ژبه کې معلومات لرو:

له سرطان سره تعامل کول	د سرطان ډولونه
<ul style="list-style-type: none"><li>سرطان او کرونا وایروس</li><li>د گټو غوښتنه کله چې سرطان لری</li><li>د خوړلو ستونزې او سرطان</li><li>د ژوند پای</li><li>سالم خوراک کول</li><li>د سرطان په دوران کې د مصارفو مرسته</li><li>که ستاسو سرطان تشخیص شوی وی - لنډه لارښوونه</li><li>د سرطان د درملني جانبي عوارض</li><li>ستريا (ستوماني) او سرطان</li><li>څنگه له خپل ځان سره مرسته کولای شئ</li></ul>	<ul style="list-style-type: none"><li>د سيني سرطان</li><li>د لويو کولمو سرطان</li><li>د سږي سرطان</li><li>د پروستات سرطان</li></ul> <p>درملني</p> <ul style="list-style-type: none"><li>کیموتراپي</li><li>رادیوتراپي</li><li>جراحی عملیات</li></ul>

د دغو معلوماتو د کتلو لپاره، [macmillan.org.uk/translations](http://macmillan.org.uk/translations) ته مراجعه وکړئ

## مراجع او منني

دغه معلومات د Macmillan د سرطان د ملاتړ د سرطان د معلوماتي پراختیا د ټیم په واسطه لیکل او تحریر شوي دي. دا د ژباړې شرکت لخوا ستاسو په ژبه ژباړل شوی.

شامل شوي معلومات د Macmillan د لارښود په بنسټ چمتو شوي دي د رحم د خولې د سرطان پیژندنه. مور کولای شو تاسو ته یوه کاپي واستوو، اما بشپړ کتابگوټی یوازې په انګلیسي ژبه شتون لري.

د دغو معلوماتو بیا کتنه اړونده متخصصینو ترسره کړي او چیف میډیکل ایډیټور، پروفیسور نیک ریډ، کنسلټنټ کلینیکل آنکالوجسټ تصویب کړي.

له کلینیکي مشاور، ډاکټر Rosie Harrand، آغلي Eva Myriokefalitaki د Gynaecological Oncology جراحی عملیاتو له مشاورې، بناغلي Raj Naik د Gynaecological Oncologist مشاور، د مکمیلان د Macmillan Gynaecology له متخصص نرس او ډاکټر Alexandra Taylor چې د کلینیکي Oncologist همکار دی، څخه په منني او درناوي.

له هغو خلکو څخه ډېره مننه چې د سرطان له امله اغېزمن شوي دي او د دغو معلوماتو بیاکتنه یې کړي ده.

زموږ ټول معلومات د غوره شته شواهدو پر اساس دي. زموږ لخوا د استفادې کېدونکو منابعو په اړه د نورو معلوماتو لپاره د [cancerinformationteam@macmillan.org.uk](mailto:cancerinformationteam@macmillan.org.uk) سره اړیکه ونیسئ

د Macmillan سره په خپله ژبه خبرې وکړئ  
تاسو کولای شئ Macmillan ته په وړیا توګه په 00 00 808 0808 شمېره زنگ ووهئ او د یوه ترجمان په مرسته په خپله ژبه له مور سره خبرې وکړئ. تاسو کولای شئ له مور سره د خپلو اندېښنو او طبي پوښتنو په هکله خبرې وکړئ. کله چې زنگ وهئ فقط د خپلې ژبې په هکله مور ته په انګلیسي وواياست. مور په اوږې کې اووه ورځې د سهار له 8 څخه د شپې تر 8 بجو پورې کار کوي.

Pashto\_MAC19428

محتوی بیا کتل شوی: 2021

راتلونکي پلان شوي بیا کتنه: 2024

مور هر هڅه کوي خو ډاډ ترلاسه کړو چې هغه معلومات چې مور یې چمتو کوي دقیق او وروستي معلومات دي اما دا باید ستاسو له وضعیت سره سم د مسلکي مشورې د بدیل په توګه ونه کارول شي. تر هغه ځایه چې د قانون لخوا اجازه ورکړل شوې، Macmillan په دې خپرونه کې د هر هغه معلوماتو د کارولو یا د دریمې ډلې د معلوماتو یا د وېب پاڼې د شاملو معلومات یا راجع شویو معلوماتو مسؤلیت نه مني.

د Macmillan سرطان ملاتړ 2022، په انګلستان او ویلز (261017)، سکاټلینډ (SC039907) او آئل آف مین (604) کې ثبت شوي خیریه موسسه. همداراز په شمالي ایرلنډ کې فعالیت کوي. د ضمانت په واسطه محدوده شوي کمپني، چې په انګلستان او ویلز کې په 2400969 شمېره ثبت شوي ده. آیلز آف من کمپني نمبر 4694F. ثبت شوي دفتر: Albert 89 Embankment, London SE1 7UQ. VAT شمېره: 668265007.



## Cervical cancer

This information is about cervical cancer and treatments for cervical cancer.

If you have any questions about this information, ask your doctor or nurse at the hospital where you are having treatment.

You can also call Macmillan Cancer Support on freephone **0808 808 00 00**, 7 days a week, 8am to 8pm. We have interpreters, so you can speak to us in your own language. When you call us, please tell us in English which language you need.

There is more cancer information in your language at [macmillan.org.uk/translations](http://macmillan.org.uk/translations)

### This information is about:

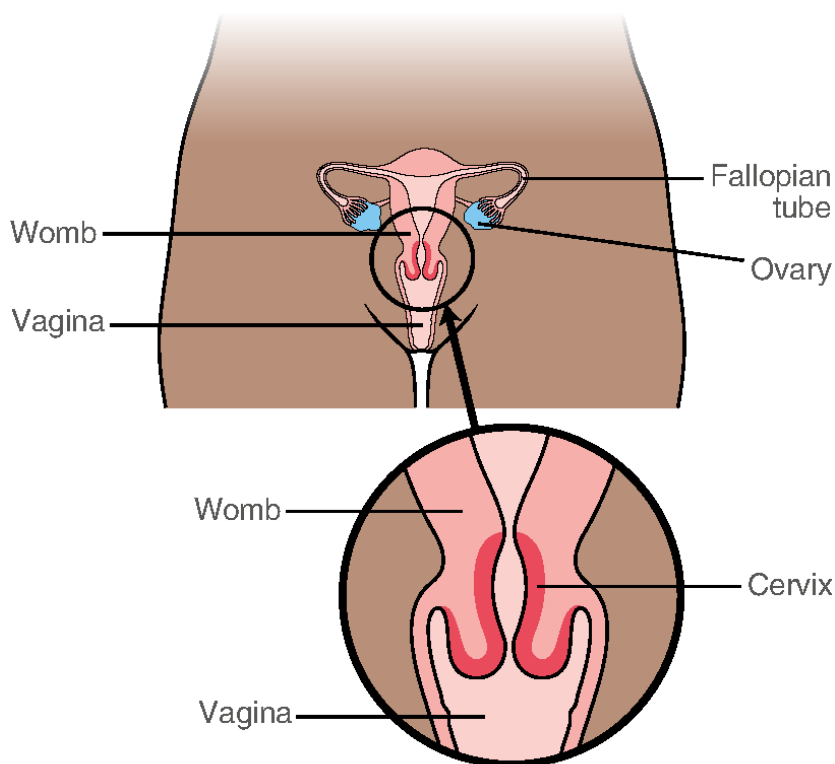
- The cervix
- About cervical cancer
- Risk factors for cervical cancer
- Symptoms of cervical cancer
- Stages of cervical cancer
- Treating cervical cancer
  - Surgery
  - Radiotherapy
  - Chemotherapy
  - Targeted therapy
- Side effects of cervical cancer treatment
- After your treatment
- Your feelings
- Getting the right care and support for you
- How Macmillan can help you
- References and thanks

## The cervix

The cervix is the lower part of the womb (uterus) that joins to the top of the vagina. It is the part of the womb that opens (dilates) during childbirth to allow a baby to be born. People who have a cervix include women, transgender (trans) men and people assigned female at birth.

The womb is a muscular organ that is shaped like a pear. The lining of the womb is shed each month when you have your period.

### The cervix



## About cervical cancer

Cervical cancer develops very slowly from abnormal cell changes in the cervix. These changes do not cause symptoms but may be found when you have a cervical screening test. If a test shows abnormal cell changes, you can have treatment to stop the cancer from developing.

Cervical cancer is not infectious. You cannot catch cancer or pass it on to other people.



## Types of cervical cancer

There are two main types of cervical cancer:

- **Squamous cell carcinoma** This is the most common type. It develops from a type of cell that covers the outside of the cervix at the top of the vagina.
- **Adenocarcinoma** This develops from a different type of cell found in the inner part of the cervix.

There are also rarer types of cervical cancer, which may be treated differently.

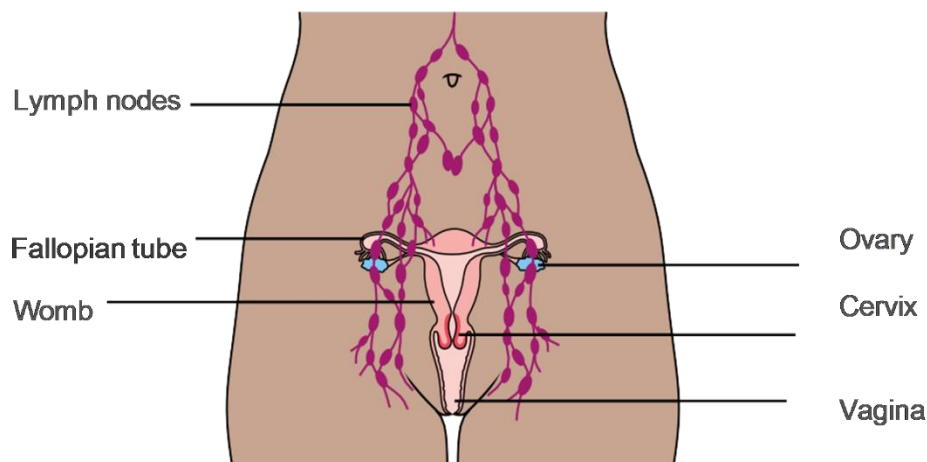
## Cervical cancer and lymph nodes

The lymphatic system helps to protect us from infection and disease. It also drains lymph fluid from body tissues before returning it to the blood. The lymphatic system is made up of fine tubes called lymphatic vessels. These connect to groups of lymph nodes throughout the body.

Lymph nodes (or lymph glands) are small and shaped like beans. They filter bacteria (germs) and disease from the lymph fluid. When you have an infection, lymph nodes often swell as they fight the infection.

Sometimes, cancer can spread through the lymphatic system. If cervical cancer spreads in this way, it is most likely to affect the lymph nodes in or above the pelvis.

## Pelvic lymph nodes



## Risk factors for cervical cancer

Anything that increases the chance of developing a disease is called a risk factor. Having a risk factor does not mean you will get cervical cancer. And not having a risk factor does not mean you will not get it.

## HPV

The main risk factor for cervical cancer is the human papillomavirus infection (HPV). There are more than 100 types of this virus. Some types of HPV can affect the cervix. The types that cause abnormal cell changes in the cervix are called high-risk HPV.

HPV is very common, and most people are infected with it at some point. It can affect all sexual orientations and anyone who is sexually active. This includes people in long-term relationships with one partner. HPV may still affect you even if you have not been sexually active for years.

The NHS offers a vaccine to children aged 11 to 13 to prevent HPV.

### A weak immune system

Your immune system helps protect your body from infection and illness. It can be made weaker by:

- smoking
- not eating a healthy, balanced diet
- some conditions, such as HIV.

### Smoking

Your risk of getting cervical cancer is higher if you smoke. This may be because:

- smoking makes your immune system less effective at getting rid of HPV
- the chemicals in tobacco can damage your cells.

### Contraceptive pill

Taking the contraceptive pill for more than five years may increase your risk of getting cervical cancer. Usually, the benefits of taking the pill are greater than the risks.

## Symptoms of cervical cancer

Common symptoms of cervical cancer can include:

- heavier periods than you normally have
- vaginal bleeding between periods
- vaginal bleeding after sex
- vaginal bleeding after the menopause (after you have stopped having periods).

Other symptoms include:

- a smelly vaginal discharge
- urine infections that keep coming back
- pain in the lower tummy or back.

## Stages of cervical cancer

The stage of a cancer refers to its size and whether it has spread from where it first started in the body. Knowing the extent of the cancer helps doctors choose the best treatment for you.

There are four main stages of cervical cancer. Each stage then has further sub-divisions. Your doctors may also use the following names to describe the stage of the cancer:

- Early-stage cervical cancer – the cancer cells are only within the cervix
- Locally advanced cervical cancer – the cancer cells have spread outside the cervix and may be affecting surrounding structures such as the vagina, bowel or nearby lymph nodes
- Advanced-stage or metastatic cervical cancer – the cancer has spread to other parts of the body such as liver, lungs or bones.

If the cancer comes back after treatment, this is called recurrent cancer.

## Treating cervical cancer

Treatments for cervical cancer include surgery, radiotherapy and chemotherapy. You may have more than one of these treatments.

The treatment you have depends on:

- the stage of the cancer
- the size of the cancer
- your general health
- whether you have been through the menopause
- whether you want to get pregnant in the future.

You and your doctor will decide on the right treatment plan. Your doctor is an expert in the most effective treatments. But you know most about your own situation and preferences.

### Menopause

If you have not been through the menopause, your doctors may try to protect the ovaries. This is so that you do not have the menopause before age 45.

### Fertility

Some cervical cancer treatments can affect your fertility. It is important to discuss any concerns you have about your fertility with your healthcare team before treatment starts. They can tell you what options might be available if you would like to get pregnant in the future. You may be able to have treatment that can protect your fertility. If this is not possible, you can talk to a specialist about your options. These may include having egg or embryo storage before treatment.

If your fertility is likely to be affected by treatment, it can be difficult to cope with. Even if you have had a family or did not plan to have children. If you have a partner, it is important to discuss your feelings about this together so that you can support each other.

There are support organisations you can contact to share experiences with other people in a similar situation. You may consider counselling. Your doctor or specialist nurse may be able to arrange this for you.

### **Talking to your healthcare team**

It is important to talk about the treatments you could have with your cancer doctor or nurse. You may also want to talk to a relative or a friend. Sometimes two treatments may work equally well in treating the cancer. You may be asked to decide on the best treatment for you. You will need to think about different things, such as side effects, before you decide. Your doctor or nurse can help you with this.

After talking with you, your doctor will ask you to sign a form to show that you understand and agree to the treatment. This is called a consent form. You will not have any treatment unless you have agreed to it.

It is a good idea to take someone with you who can speak both your language and English. Your hospital can arrange an interpreter for you. If you need an interpreter, it is important to tell your nurse before your appointment.

### **Questions to ask about your treatment**

- What does my diagnosis mean?
- What is the stage and grade of the cancer?
- What treatments are available?
- What are the benefits, risks and side effects of each treatment?
- How will the treatment affect my daily life?
- Who can I talk to about how I am feeling?

## **Surgery**

Most cancers of the cervix are diagnosed at an early stage. Surgery is the main treatment for early stage cervical cancer. The surgeon will remove the cancer and a margin of healthy tissue around it. Depending on the type of operation you have, they may also remove other tissue.

After the operation, the surgeon will send all the tissue to a laboratory to be looked at under a microscope. There are different types of surgery to remove cervical cancer.

### **Large Loop Excision of Transformational Zone (LLETZ)**

LLETZ is a common way to remove abnormal cells from the cervix. This operation is often used to treat the earliest stage of cervical cancer and may be the only treatment you will need. It is sometimes called loop electrosurgical excision procedure (LEEP).

You may have this:

- to help diagnose cervical cancer
- to treat cervical cancer.

After you have had some local anaesthetic to numb the cervix the doctor uses a loop shaped tool to remove the cells. You may feel some pressure but it should not be painful.

You may find this type of treatment upsetting or embarrassing. Your healthcare team will try to help. Let them know how you are feeling and tell them if you have any questions or worries. If you want to bring someone with you for support during the treatment, this can usually be arranged.

### **Needle excision of the transformation zone (NETZ)**

NETZ) is similar to a LLETZ. The main difference is that the thin wire used to cut away the affected area is straight, instead of in a loop.

### **Cone biopsy**

A cone biopsy is a small operation to remove a cone shaped area of the cervix. This operation may be used to diagnose cervical cancer or treat early stage cervical cancer.

### **Hysterectomy**

A hysterectomy is an operation to remove the womb. It is the standard treatment for early-stage cervical cancer. If you have been through the menopause, the surgeon will usually also remove the fallopian tubes and ovaries. Sometimes the surgeon needs to remove the ovaries if you have not had the menopause. This means your periods will stop straight away and you will have the menopause.

After a hysterectomy, you will not be able to get pregnant. Being told that your cancer treatment means you cannot get pregnant can be very difficult.

If you are told you need to have a hysterectomy, you can ask your hospital doctor to refer you to a fertility specialist before your surgery. They can explain fertility options to you. If you are interested in surrogacy (someone else carrying a child in their womb for you), you may want to store eggs or embryos (fertilised eggs).

### **Trachelectomy**

This operation is a type of fertility-sparing surgery. If you have early-stage cervical cancer, it may be an option if you want to get pregnant in the future.

The surgeon removes the cervix and the upper part of the vagina. They usually also remove the supporting tissues around the cervix. This is called a radical trachelectomy. You may also have some pelvic lymph nodes removed. It may be done a few days before, or at the same time as, the trachelectomy.

The womb is left in place so that it is possible for you to get pregnant in the future. The surgeon usually puts a stitch at the bottom of the womb after removing the cervix. This helps to keep the womb closed during pregnancy.

After a trachelectomy, there is a higher chance of miscarrying during pregnancy. If you become pregnant, you will be referred to a local specialist maternity service for closer monitoring. The baby will need to be delivered by caesarean section. Your surgeon can explain more about this.

A trachelectomy is very specialised surgery and is not done in all cancer hospitals. If it is an option for you, you may need to be referred to another hospital. There, you can discuss the benefits and possible risks with a surgeon who specialises in this operation.

## Radiotherapy

Radiotherapy treats cancer by using high-energy x-rays. These destroy the cancer cells while doing as little harm as possible to normal cells. You may have radiotherapy:

- if you have early or locally advanced cervical cancer
- after surgery, if there is a high risk of the cancer coming back
- if cancer comes back in the pelvis after surgery
- to help relieve symptoms such as bleeding.

Radiotherapy for cervical cancer may be given:

- externally, from a machine outside the body
- internally, from radioactive material that is temporarily put into the part of the body being treated – doctors call this brachytherapy.

You may have both external and internal radiotherapy. The doctor who plans your treatment will discuss this with you.

### Side effects of radiotherapy

- The skin in the treated area may become red or darker, if you have dark skin.
- You may need to pass urine more often or urgently.
- You may get diarrhoea.
- You may get narrowing or dryness in the vagina
- Radiotherapy to the pelvis may cause an early menopause

Your radiotherapy team will explain what to expect. Always tell them if you have side effects during or after radiotherapy. They can give advice and support to help you cope.

### Chemoradiation

Radiotherapy for cervical cancer is often given with chemotherapy. This is called chemoradiation. The chemotherapy drugs make the cancer cells more sensitive to radiotherapy. The combination of treatments can be more effective than having radiotherapy on its own.

The side effects of chemoradiation are similar to radiotherapy side effects. But they can be more severe. Your doctor, radiographer or specialist nurse can give you more information about chemoradiation and the possible side effects of treatment.

## Chemotherapy

Chemotherapy uses anti-cancer (cytotoxic) drugs to destroy cancer cells. These drugs disrupt the way cancer cells grow and divide, but they also affect normal cells.

You may have chemotherapy:

- with radiotherapy as your main treatment – this is called chemoradiation
- after surgery and with radiotherapy (chemoradiation),
- if there is a high risk of the cancer coming back
- if the cancer comes back after treatment
- if the cancer spreads to other parts of your body.

### Side effects

Chemotherapy may cause side effects. Many of these can be controlled with medicines, and usually go away when treatment finishes. Your doctor or nurse will tell you more about what to expect. Always tell them about any side effects you have, as there are usually ways they can help

## Targeted therapy

Bevacizumab (Avastin®) is a targeted therapy treatment sometimes used to treat cervical cancer. It may be used if cervical cancer:

- is advanced
- has come back after treatment.

It cannot cure the cancer, but it may help to control it for a time. Bevacizumab works by stopping the cancer from making blood vessels. This means that the cancer does not get the oxygen and nutrients it needs and may shrink or stop growing.

The treatment is usually given in combination with chemotherapy drugs. Bevacizumab is given into a vein as an infusion.

Side effects are usually mild to moderate. They can include:

- high blood pressure
- headaches
- feeling sick
- a sore mouth
- tiredness (fatigue)
- diarrhoea.

Your doctor or nurse can tell you more about possible side effects and how they can be managed.

## Side effects of cervical cancer treatment

Treatments for cervical cancer may cause an early menopause and can also affect your sex life.

### Menopause

If you have not been through the menopause, and the ovaries are removed or affected by radiotherapy, you will have an early menopause. This can cause menopausal symptoms such as:

- hot flushes
- night sweats
- joint and muscle pain
- effects on mood (for example, low mood).

These symptoms are caused by a low oestrogen level. An early menopause can also increase your risk of bone thinning and heart disease. Your doctor or specialist nurse can talk with you about what can help with menopausal symptoms. They can also explain what you can do to help protect your bone health and heart health

### Sex after treatment

Cervical cancer, its treatments and their side effects may affect your sex life and how you feel about yourself. This often slowly improves after treatment, although for some people it may take longer.

It is common to feel nervous about sex after cancer treatment, but it is completely safe for both you and your partner. At first it may be easier to take more time to help you relax and for your partner to be very gentle.

Tell your doctor or nurse if you are having problems with your sex life. They may be able to offer help and support.

Many people find it difficult to talk about sexual difficulties because they feel embarrassed or self-conscious. Your doctor or nurse will be used to talking about these issues. But if you feel uncomfortable talking to your doctor or nurse, you can call our cancer support specialists on **0800 808 00 00**.

## After your treatment

After your treatment has finished, you will have regular check-ups with your cancer doctor or nurse. These may include:

- a phone appointment
- a physical examination



- blood tests
- x-rays
- scans.

You can talk to your doctor or nurse about any problems or worries at these check-ups. Contact your doctor or nurse for advice if you notice new symptoms or have problems between appointments.

### **Well-being and recovery**

Living a healthy lifestyle can help your body recover after treatment. It can also help to reduce the risk of other illnesses, such as heart disease, diabetes and strokes.

After cancer treatment, you may choose to make some positive lifestyle changes. You may have already followed a healthy lifestyle before cancer. But you may be more focused on making the most of your health.

### **Your feelings**

You may feel overwhelmed when you are told you have cancer. You may have many different emotions. There is no right or wrong way to feel. There are many ways to cope with this. Talking to a close friend or relative may help. Your doctor or nurse can help too.

### **Getting the right care and support for you**

If you have cancer and do not speak English, you may be worried that this will affect your cancer treatment and care. But your healthcare team should offer you care, support and information that meets your needs.

We know that sometimes people may face extra challenges in getting the right support. For example, if you work or have a family it can be hard to find time to go to hospital appointments. You might also have worries about money and transport costs. All of this can be stressful and hard to cope with.

But help is available. Our free support line **0808 808 00 00** can offer advice, in your language, about your situation. You can speak to nurses, financial guides, welfare rights advisers and work support advisers.

We also offer Macmillan Grants to people with cancer. These are one-off payments that can be used for things like hospital parking, travel costs, childcare or heating bills.

## How Macmillan can help you

At Macmillan, we know how a cancer diagnosis can affect everything, and we are here to support you.

### Macmillan Support Line

We have interpreters, so you can speak to us in your language. Just tell us, in English, the language you want to use. We can help with medical questions, give you information about financial support, or be there to listen if you need someone to talk to. The free, confidential phone line is open 7 days a week, 8am to 8pm. Call us on **0808 808 00 00**.

### Web chat

You can send us a web chat message saying you would like an interpreter. Tell us, in English, the language you need, and we will arrange for someone to contact you. Click on the 'Chat to us' button, which appears on pages across the website. Or go to **macmillan.org.uk/talktous**

### Macmillan website

Our website has lots of information in English about cancer. There is also more information in other languages at **macmillan.org.uk/translations**

We can also arrange translations just for you. Email us at **cancerinformationteam@macmillan.org.uk** to tell us what you need.

### Information centres

Our information and support centres are based in hospitals, libraries and mobile centres. Visit one to get the information you need and speak with someone face to face. Find your nearest centre at **macmillan.org.uk/informationcentres** or call us on **0808 808 00 00**.

### Local support groups

At a support group, you can talk to other people affected by cancer. Find out about support groups in your area at **macmillan.org.uk/supportgroups** or call us on **0808 808 00 00**.

### Macmillan Online Community

You can also talk to other people affected by cancer online at **macmillan.org.uk/community** You can access it at any time of day or night. You can share your experiences, ask questions, or just read through people's posts.

## More information in your language

We have information in your language about these topics:

<b>Types of cancer</b> <ul style="list-style-type: none"><li>• Breast cancer</li><li>• Large bowel cancer</li><li>• Lung cancer</li><li>• Prostate cancer</li></ul> <b>Treatments</b> <ul style="list-style-type: none"><li>• Chemotherapy</li><li>• Radiotherapy</li><li>• Surgery</li></ul>	<b>Coping with cancer</b> <ul style="list-style-type: none"><li>• Cancer and coronavirus</li><li>• Claiming benefits when you have cancer</li><li>• Eating problems and cancer</li><li>• End of life</li><li>• Healthy eating</li><li>• Help with costs when you have cancer</li><li>• If you're diagnosed with cancer – A quick guide</li><li>• Side effects of cancer treatment</li><li>• Tiredness (fatigue) and cancer</li><li>• What you can do to help yourself</li></ul>
---	---

To see this information, go to [macmillan.org.uk/translations](https://www.macmillan.org.uk/translations)

## References and thanks

This information has been written and edited by Macmillan Cancer Support's Cancer Information Development team. It has been translated into your language by a translation company.

The information included is based on the Macmillan booklet **Understanding cervical cancer**. We can send you a copy, but the full booklet is in English.

This information has been reviewed by relevant experts and approved by our Chief Medical Editor, Professor Nick Reed, Consultant Clinical Oncologist.

With thanks to: Dr Rosie Harrand, Consultant Clinical Oncologist; Miss Eva Myriokefalitaki, Consultant Gynaecological Oncology Surgeon; Mr Raj Naik, Consultant Gynaecological Oncologist; Claire Parkinson, Macmillan Gynaecology Nurse Specialist; and Dr Alexandra Taylor, Consultant Clinical Oncologist.

Thanks also to the people affected by cancer who reviewed this information.

All our information is based on the best evidence available. For more information about the sources we use, contact [cancerinformationteam@macmillan.org.uk](mailto:cancerinformationteam@macmillan.org.uk)

MAC19428\_ English

Content reviewed: 2021

Next planned review: 2024

We make every effort to ensure that the information we provide is accurate but it should not be relied upon to reflect the current state of medical research, which is constantly changing. If you are concerned about your health, you should consult your doctor. Macmillan cannot accept liability for any loss or damage resulting from any inaccuracy in this information or third-party information such as information on websites to which we link.

© Macmillan Cancer Support 2021. Registered charity in England and Wales (261017), Scotland (SC039907) and the Isle of Man (604). Registered office 89 Albert Embankment, London SE1 7UQ.

