

## 轉移性脊髓壓迫症 (MSCC)

MSCC 可能非常嚴重。知道症狀後，可以儘快尋求醫療建議。治療開始得越早，效果越有可能顯著。

## 什麼是轉移性脊髓壓迫症 (MSCC) ？

某些癌症可能擴散到脊椎的骨頭或脊髓周圍的組織。這被稱為繼發性癌症或轉移性癌症。

當癌症生長並壓迫脊髓時，就會出現轉移性脊髓壓迫症 (MSCC)。這會導致神經無法正常運作。這稱為壓迫。

任何類型的癌症都可能擴散到脊椎的骨頭並影響脊髓。但 MSCC 在以下患者中更為常見：乳癌、肺癌、前列腺癌和骨髓瘤。

## 脊髓

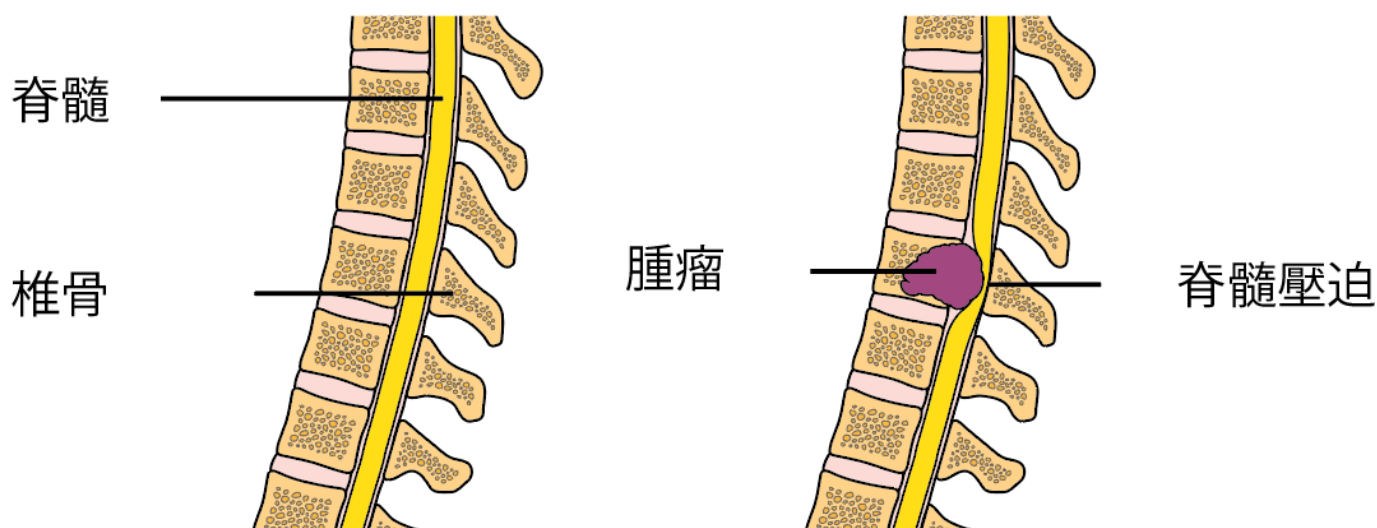
脊髓是由腦部延伸到背部的管束狀神經結構。它連接大腦與身體的其他部分。它對許多身體功能非常重要。這些包括：

- 行動
- 腸道和膀胱功能
- 觸覺、痛覺和溫度的感知。

脊髓被脊椎骨（椎骨）包圍並保護。

正常脊椎

患有轉移性脊髓壓迫症的脊椎



圖示：該圖展示了脊椎的兩個橫切面。第一幅顯示的是正常脊椎。它顯示了脊椎骨（椎骨），其中脊髓位於骨骼內部。第二幅顯示了一個腫瘤壓迫脊髓的椎骨。

## 癌症影響脊椎的徵兆和症狀

任何類型的癌症都可能導致在脊椎發生繼發性癌症。但在患有或曾患乳癌、前列腺癌或肺癌的人群中更為常見。骨髓瘤是一種會影響脊椎骨的血癌。

背痛是脊椎癌症最常見的症狀。如果您有以下背痛症狀，請立即告訴您的醫生：

- 嚴重的疼痛
- 疼痛逐漸加劇
- 運動時疼痛加劇
- 用力時（例如咳嗽或排便）疼痛加劇
- 擾亂您的睡眠
- 造成壓痛
- 在行走或運動時引發肌肉疼痛或痙攣。

## MSCC 的徵兆和症狀

MSCC 的症狀取決於脊椎受影響的部位。這些警告徵兆可能包括以下一項或多項：

### 腸道問題

這些包括：

- 難以控制腸道（失禁）
- 出現便秘，或便秘問題越來越嚴重。

### 排尿問題

這些包括：

- 難以控制膀胱（失禁）
- 只排出少量尿液，或完全無法排尿。

### 感覺站立不穩

這些包括：

- 難以走動
- 雙腿無力
- 雙腿發軟無法支撐身體。

### 感覺手臂和手部無法正常工作

這些包括：

- 手臂和手部無力
- 無法正常抓握物品。

### 麻木或針刺感

您可能會感到麻木或針刺感—這可能出現在身體的任何部位。如果這些種情況是新出現或迅速惡化，可能是一種症狀。

### 背部或頸部疼痛

這表示新出現的疼痛，且可能：

- 胸部或腹部可能感覺被「束帶」束縛著
- 疼痛向腿部或手臂延伸
- 疼痛擴散至下背部和臀部。

這些症狀亦可能由其他病況引起。但即使您曾接受 MSCC 的治療，也應該檢查這些症狀。

## 如果我有 MSCC 的症狀，我應該怎麼辦？

如果您出現任何 **MSCC** 的症狀，應立即尋求醫療建議。即使是週末或假日，請聯絡您通常接受癌症治療和跟進的醫院團隊。

確保您有他們的聯絡資料，並知道在晚上或週末應聯絡誰。如果無法與任何人取得聯繫，請直接前往最近的急症室 (A&E)。

當您與專業的醫護人員交談時：

- 詳細描述您的症狀
- 告訴他們您患有癌症，並擔心您可能患有脊髓壓迫症
- 出示您的 [MSCC 警示卡或單張](#)。

脊髓壓迫是需要儘快治療的緊急狀況。

不要等到症狀惡化。**MSCC** 被診斷得越早，可越早開始治療。如果未經治療，**MSCC** 可能導致永久的神經損傷。

## MSCC 的診斷方式

醫療團隊成員會檢查您。如果他們認為您可能患有 **MSCC**，他們可能會採取以下措施之一或全部：

- 可能建議您平躺，並保持脊椎不動。
- 他們可能會安排緊急的脊椎掃描。這通常是 [MRI 掃描](#) ([磁力共振掃描](#))。如果無法進行 MRI 掃描，可能會使用 [CT 掃描](#) ([電腦斷層掃描](#))。
- 他們可能會開一些類固醇藥物。這有助於減輕神經的腫脹和壓力。如果您患有糖尿病或之前對類固醇有過敏，請告訴醫生或護士。

有時，**MSCC** 是癌症的首個症狀。如果您尚未被診斷患有癌症，您的醫生可能建議您進行 [脊椎活檢](#)。這有助於提供準確的診斷。

### 平躺

如果您有 **MSCC** 的症狀，醫療團隊成員可能會建議您平躺並保持靜止。這可以幫助防止脊椎進一步損傷。如果您需要移動，醫療團隊可以幫助您安全地改變姿勢。

如果確診 **MSCC**，您的醫療團隊將決定哪些動作是安全的，以及哪些是不能做的。

您可能需要佩戴支架或護具。這有助於支撐頸部或脊椎。物理治療師將與您討論這些事項。

在治療期間和之後，您的醫療團隊將定期檢查您。這包括檢查您的：

- 活動範圍
- 肌肉力量
- 協調能力
- 觸覺感受能力。

這將幫助他們了解治療效果如何。

## MSCC 如何治療？

在診斷出 MSCC 後，應儘快開始治療。治療的目標是：

- 將脊髓損傷降至最低
- 治療症狀。

治療將使腫瘤縮小。這有助於減輕脊髓的壓力並減少疼痛。

脊髓因壓迫而受損的程度可能因人而異。治療可能會減輕脊椎的壓力，且不會有持久的傷害。但有時，神經可能會受到嚴重損傷。某些人在 MSCC 被診斷時，可能會有部分癱瘓或膀胱及腸道問題。這些情況有時可能是永久性的。

治療將取決於幾個因素，包括：

- 您患有的癌症的類型
- 受影響的脊柱部位
- 您的整體健康狀況。

最常見的治療方法是放射治療。根據癌症的類型，某些人可能會接受手術或藥物治療，例如化療。您的腫瘤科醫生將與您討論治療選項及其可能的效果。

脊椎治療存在一定風險。在治療之前，您的腫瘤科醫生將與您討論這些風險，並詢問您對治療的偏好。他們會要求您簽署一份表格，表示您允許（同意）醫院工作人員為您提供治療。未經您的同意，不得給予任何醫療治療。

治療通常涉及以下組合：

## 類固醇

如果醫療團隊懷疑您患有 **MSCC**，他們可能會立即給予您高劑量的類固醇如地塞米松 (**Dexamethasone**)。這有助於減輕脊髓周圍的腫脹和壓力。放射治療還可以幫助緩解症狀，如疼痛。您可能會以藥片或注射的形式使用類固醇。

當您開始放射治療或進行手術後，類固醇的劑量會逐漸減少，最終停止。何時停用取決於您的症狀。

## 放射治療

**放射治療**使用稱為輻射的高能量射線來治療癌症。它可以單獨使用，也可以與其他治療（例如手術）結合使用。它通過放射治療機將輻射從身體外部對準腫瘤。這稱為**外部放射治療**。

一旦診斷出 **MSCC**，就應立即開始放射治療。您可能只需進行一次治療。或者，您可能需要為期 1 至 2 週的短期療程，每天進行一次治療。對於某些類型的癌症，治療時間可能更長。您的腫瘤科醫生將與您討論治療所需的時間。

## 手術

一些患有轉移性脊髓壓迫症 (**MSCC**) 的患者可能會接受手術**治療**。手術的目的是：

- 減輕脊髓和神經的壓力
- 穩定脊椎。

可以使用不同類型的手術。它可能涉及：

- 盡量移除腫瘤
- 移除脊椎骨（椎骨）的部分
- 使用金屬棒、螺釘或骨移植以穩定脊椎
- 在脊椎骨內注射特殊的水泥。

如果手術是一種選項，您的外科醫生或專科護士將向您更詳細地解釋該手術。

通常，手術後您會接受放射治療，以清除剩餘的癌細胞。

## 其他治療方法

抗癌藥物治療，例如**化療**或**免疫療法**，可能有助於治療對這些療法敏感的 **MSCC** 腫瘤。

您的醫療團隊將與您討論不同的治療選項。

## 應對 MSCC 的症狀

您的醫療團隊將給予您建議和支援，以幫助應對 MSCC 的症狀。

### 疼痛

大多數 MSCC 患者的脊椎癌症會引起疼痛。您的醫療團隊將與您討論應對疼痛的方法。有不同的藥物可以幫助緩解疼痛。您的醫療團隊將檢查藥物是否有效。如果您仍然感到疼痛，請告訴他們。他們可以調整止痛藥的劑量，或開一些對您更有效的藥物。

您的醫療團隊可能還會給您稱為雙磷酸鹽的藥物。這些藥物只適用於某些類型的癌症。雙磷酸鹽可以幫助緩解疼痛並強化骨骼。藥物地諾單抗 (Denosumab) 也可以幫助減輕繼發性骨癌引起的疼痛。如果繼發性骨癌是由前列腺癌引起，則不能使用地諾單抗。

### 行動困難

您可能行動困難，並且肌肉力量可能受到影響。您可能無法感覺和控制肌肉的運動。

這種情況可能對每個人的影響不同。有些人可能協調能力差。其他人可能無法行走。物理治療師將幫助您盡可能移動。職業治療師可以為您提供實用建議和設備，以幫助您保持盡可能獨立。

[我們有關於步行（行動能力）問題的資訊。](#)

### 膀胱變化

您的醫療團隊將檢查您的膀胱功能狀況。如果您有任何控制膀胱或排尿（小便）的問題，請告訴醫療團隊。您可能需要插入導管以幫助排空膀胱。

### 腸道變化

您可能會接受藥物來幫助緩解便秘或腸道控制問題。

## MSCC 治療後

您可能需要一些幫助和支援來應對居家生活。您需要的幫助將取決於：

- 治療的效果如何
- 您的行動能力
- 您的整體健康狀況。

如果在治療前您無法行走或行動困難，這種情況可能不會改善。在這種情況下，您可能需要來自癌症中心、當地醫院、社區團隊或寧養服務的進一步照顧和支援。他們將與您和您的家人緊密合作，以規劃和安排符合您需求的護理與康復計劃。醫療人員將在您離開醫院前安排您所需的任何護理。

您的癌症團隊可能會將您轉介到紓緩治療團隊。這是一支專門的團隊，能幫助您應對症狀，並提供情感和心理支援。他們通常設於醫院或寧養服務中心內。癌症團隊或紓緩治療團隊可能會與您討論預先護理計劃。提前計劃能確保他人了解您的治療和未來護理的意願。



如果您對自己的護理有任何問題，應該與您的醫療團隊討論。

## 您的情感與 MSCC

應對 MSCC 所引起的變化可能會很困難。您可能會感受到多種不同的情感，包括憤怒、恐懼和焦慮。

每個人應對困難情況的方式都不同。談論這些事情通常會有所幫助。您可能會覺得與家人或朋友交談很有幫助。或者，您可能更願意尋求醫療專業人員或心理輔導員的幫助。

您可能會想將自己的感受保留在心中。應對困難沒有對或錯的方法，但 如果需要，您可以得到幫助的。我們的癌症支援專家可以告訴您有關在您地區可提供的心理輔導資訊。

我們的網上社群是一個與了解您處境的人交流的地方。您可以瀏覽我們的情感支援或脊髓腫瘤討論區與其他人交流。

## 關於我們的資訊

本資訊由麥克米倫癌症援助機構（Macmillan Cancer Support）癌症資訊開發團隊編寫、修訂和編輯，內容已經過醫學專家和專業醫護人員和癌症患者的審查。

## 參考文獻

0



癌症資訊開發團隊

作者



麥克米倫臨床專業知識中心

審閱者



## 審閱日期

審閱日期：2024 年 9 月 1 日 | 下次審閱：2027 年 9 月 1 日



我們的癌症資訊符合 [PIF TICK](#) 質素標誌的標準。

即是，這些資訊易於使用、及時更新並且基於最新證據。詳細了解[我們如何製作資訊](#)。

## 我們使用的語言

我們希望每個受癌症影響的人都能感受到我們的資訊是為他們而寫的。我們希望能確保我們的資訊盡可能的清晰易明。為此，我們嘗試：

- 使用簡單的英語
- 對醫學詞彙加以解釋
- 使用簡短的句子
- 使用插圖解釋文字
- 清晰地編排資訊
- 確保清楚說明重點。

我們使用包容性別的語言，以「您」的口吻與讀者交談，讓每個人都感到自己被尊重。在臨床需要的情況下，我們使用「男士」和「女士」或「男性」和「女性」等用詞。例如，我們在談論身體部位或提及有關哪些人受影響的統計資料或研究時會這樣做。

您可以在[此處](#)詳細了解我們如何製作資訊。

麥克米倫癌症援助機構（Macmillan Cancer Support）已付費請翻譯公司將上述資訊翻譯成您的語言。

## 獲得合適的護理和援助

如果您患有癌症並且不會說英語，您可能會擔心會影響您的癌症治療和護理。但是您的醫療團隊應該可以為您提供能滿足您需要的護理、援助和資訊。

我們知道，有時尋找合適的援助可能會面對額外的困難。例如，如果您有工作或家庭，可能很難抽出時間到醫院出席預約覆診。您可能還會擔心金錢和交通費。所有這些事情都會讓人感到壓力和難以應對。

但我們可以提供幫助。我們的支援熱線可以用您的語言就您的情況提供建議。您可以與護士、經濟援助顧問、福利權益顧問和工作援助顧問交談。我們還向癌症患者提供麥克米倫（Macmillan）資助金。這是一次性的款項，可用於支付醫院停車費、交通費、托兒或暖氣費等費用。

## 用您的語言詢問麥克米倫 (Macmillan)

您可致電麥克米倫 (Macmillan) 免費電話 **0808 808 00 00** 透過傳譯員用您的母語與我們交談。您可以同我們討論您的憂慮和醫療問題。致電時，只需用英語告訴我們您想使用的語言。熱線服務時間為每週一到週日上午 8 時至晚上 8 時。

© 麥克米倫癌症援助機構 (Macmillan Cancer Support) 2024 是於英格蘭和威爾斯 (261017)、蘇格蘭 (SC039907) 和馬恩島 (604) 註冊的慈善機構，同時也在北愛爾蘭經營。本機構是一間有限責任公司，於英格蘭和威爾斯註冊，公司編號 2400969。馬恩島公司編號 4694F。註冊辦事處：3rd Floor,

Bronze Building, The Forge, 105 Sumner Street, London, SE1 9HZ。增值稅號：668265007

我們盡最大努力確保我們提供的資訊準確無誤，但並不能反映最新的醫學研究情況，因為這是不斷變化的。若您擔心健康狀況，應諮詢醫生。麥克米倫 (Macmillan) 對由於此資訊或第三方資訊（如我們所連結到的網站上的資訊）的任何不準確所造成的任何損失或損害不承擔任何責任。