

MACMILLAN CANCER SUPPORT

Prostate cancer_until 2021:
Turkish

Prostat kanseri

Bu broşürde yer alan bilgiler, prostat kanserine nasıl tanı konulduğu ve prostat kanserinin nasıl tedavi edildiği hakkındadır.

Altı çizili kelimeler, belgenin sonundaki kelime listesinde açıklanmaktadır. Kelime listesi ayrıca, kelimelerin İngilizce dilindeki okunuşlarını da içermektedir.

Bu bilgilerle ilgili herhangi bir sorunuz varsa, tedavi gördüğünüz hastanedeki doktora veya hemşireye sorabilirsiniz.

Ayrıca haftanın 7 günü sabah 8'den akşam 8'e kadar **0808 808 00 00** numaralı ücretsiz telefon hattından Macmillan Cancer Support'u arayabilirsiniz. Tercümanlarımız bulunmaktadır, böylece bizimle kendi dilinizde konuşabilirsiniz. Bizi aradığınızda, lütfen hangi dile ihtiyacınız olduğunu İngilizce olarak belirtin ("Türkçe" deyin).

Bu broşürdeki bilgiler şunlar hakkındadır:

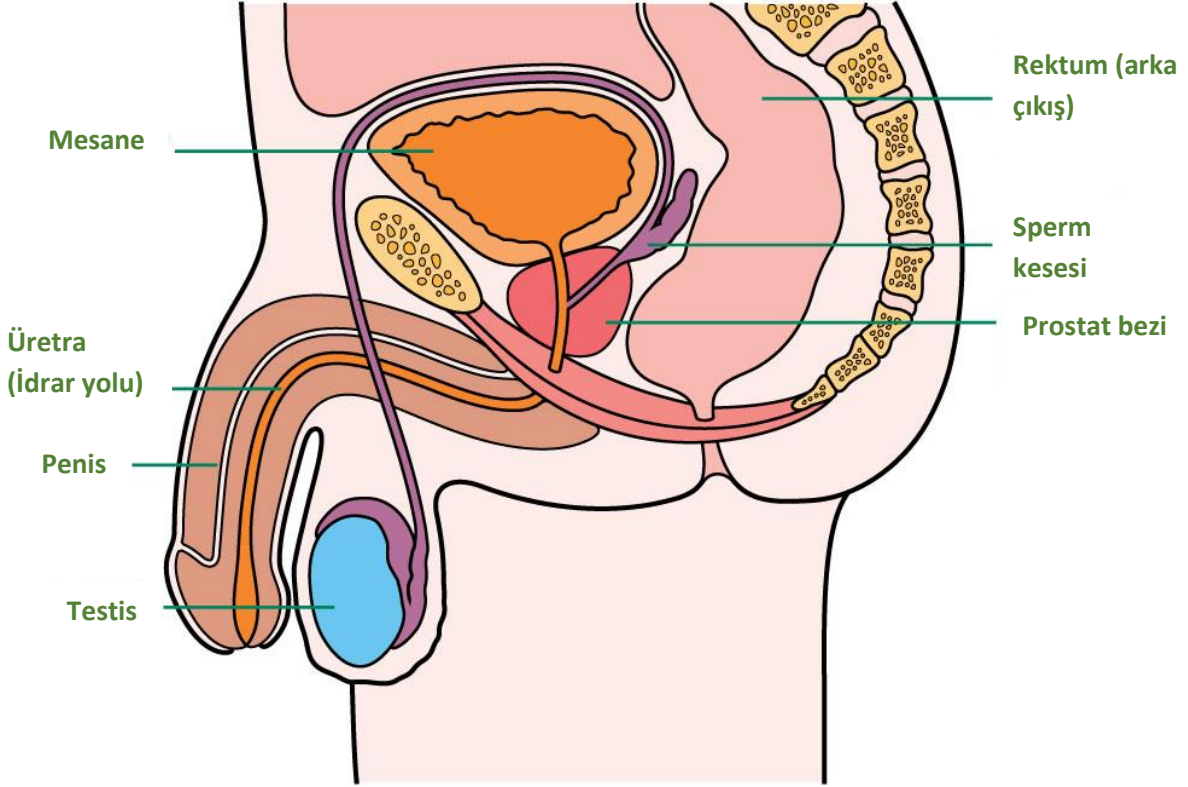
- Prostat
- Prostat kanseri
- Tedavi nasıl planlanır?
- Sağlık ekibinizle konuşmak
- Tedavi hakkında sorulacak sorular
- Prostat kanseri için tedaviler
 - Aktif izleme
 - Yakın izlem
 - Ameliyat
 - Yüksek yoğunluk odaklı ultrason (HIFU)
 - Radyoterapi
 - Hormon tedavisi
 - Kemoterapi
- Yan etkilerle başa çıkmak
- İlerlemiş prostat kanserinin belirtilerini kontrol etmek
- Takip
- Hisleriniz
- Macmillan size nasıl yardımcı olabilir?
- Kelime listesi
- Referanslar ve teşekkür

Prostat

Prostat, yaklaşık olarak ceviz büyüklüğünde küçük bir salgı bezidir. Yaşlandıkça büyür.

Prostat, idrarı mesaneden penise taşıyan kanalın (üretra, yani idrar yolu) ilk kısmını çevreler.

Erkek üreme organlarının çizimi



Prostat, meniye oluşturmak için testislerdeki sperm ile karışan beyaz bir sıvı üretir. Meni sperm hücrelerini içerir.

Seks hormonu testosteron, testisler tarafından üretilir. Prostatın çalışma şeklini kontrol eder. Testosteron cinsel dürtü, ereksiyon olma ve kas gelişimi gibi işlevlerden sorumludur.

Prostat, prostat spesifik antijen (PSA) adı verilen bir protein de üretir. Bu, meninin daha sıvı olmasına yardımcı olur.

PSA, kan testi ile ölçülebilir. Diğer testlerle birlikte yapıldığında, PSA testi doktorlara prostat kanseri tanısı koymada yardımcı olabilir.

Prostat kanseri

Vücutun tüm parçaları çok küçük hücrelerden oluşmuştur. Prostat kanseri, prostattaki hücrelerin kontrolsüz şekilde artmasıyla ortaya çıkar. Hücreler sonunda tümör adı verilen bir kitle oluşturur.

Bazı prostat kanserleri yavaşça büyürken, diğerleri ise hızlı şekilde büyür.

Bazen prostat kanseri hücreleri prostatın dışına çıkarak vücudun diğer kısımlarına yayılır.

Prostat kanseri bulaşıcı değildir ve diğer kişilere geçemez.

Kimler prostat kanseri olur?

Prostat kanseri riski yaşlandıkça artar. 65 yaş üzeri erkeklerde daha yaygındır. 50 yaş altındaki erkeklerde daha az yaygındır.

Prostat kanserine neyin sebep olduğunu bilmiyoruz. Fakat belirli risk faktörleri, prostat kanseri olma ihtimalini artırabilir. Siyahi erkeklerde prostat kanseri olma riski daha yüksektir ve genellikle daha genç bir yaşta ortaya çıkar.

Prostat kanserinin evreleri ve dereceleri

- Bir kanserin evresi, kanserin ne kadar büyük olduğu ve ne kadar yayıldığı anlamına gelmektedir.
- Bir kanserin derecesi ise kanserin ne kadar hızlı büyüyebileceği anlamına gelmektedir.

Prostat kanseri genellikle şu evrelere ayrılmaktadır:

- erken (lokalize) prostat kanseri – kanser hücreleri sadece prostat içindedir
- lokal olarak ilerlemiş prostat kanseri – kanser sadece prostat çevresindeki dokulara yayılmıştır
- ilerlemiş (metastatik) prostat kanseri – kanser vücudun diğer bölgelerine, genellikle kemiklere yayılmıştır.

Tedavi nasıl planlanır?

Sağlık ekibiniz, sizin için en iyi tedaviyi planlamak üzere toplanacaktır. Doktorunuz veya hemşireniz sizinle bu plan hakkında konuşacaktır. Tedaviniz aşağıdaki gibi birkaç unsura bağlı olacaktır:

- kanserin evresi ve derecesi
- yaşıınız ve genel sağlık durumunuz
- tedavinin faydaları ve olası yan etkiler
- mevcut tedaviler hakkındaki düşünceleriniz

Sağlık ekibinizle konuşmak

Onkoloğunuz veya hemşireniz ile size uygulanabilecek tedaviler hakkında konuşmanız önemlidir. Ailenizden biriyle veya arkadaşınızla da konuşmak isteyebilirsiniz. Bazen kanseri tedavi etmede iki farklı tedavi eşit derecede işe yarayabilir. Sizin için en iyi tedaviye karar vermeniz istenebilir. Karar vermeden önce, yan etkiler gibi farklı konular hakkında düşünmeniz gerekecektir. Doktorunuz veya hemşireniz size bu konuda yardımcı olabilir.

Doktorunuz sizinle görüştükten sonra tedaviyi anladığınızı ve kabul ettiğinizi gösteren bir formu imzalamanızı isteyecektir. Buna hasta onam formu adı verilir. Bu onam formunu kabul etmedikçe size hiçbir tedavi uygulanmayacaktır.

Yanınızda hem kendi dilinizi hem de İngilizce konuşan birinin olması faydalı olacaktır. Hastanemiz sizin için bir tercüman bulabilir. Tercümana ihtiyacınız varsa, randevunuzdan önce bunu hemşirenize söylemeniz önemlidir.

Tedaviniz hakkında sorulacak sorular

- Aldığım tanı ne anlama geliyor?
- Kanserin evresi ve derecesi nedir?
- Hangi tedaviler mevcut?
- Her bir tedavinin faydaları, riskleri ve yan etkileri nelerdir?
- Tedavi günlük yaşamımı nasıl etkileyecek?
- Hissettiklerim hakkında kiminle konuşabilirim?

Prostat kanseri için tedaviler

Erken prostat kanseri	Lokal olarak ilerlemiş prostat kanseri	İlerlemiş prostat kanseri
Aktif izleme	Prostat için <u>radoterapi</u>	<u>Hormon tedavisi</u>
Yakın izlem	Hormon tedavisi	<u>Kemoterapi</u>
Prostatı çıkarmak (prostatektomi) için operasyon (ameliyat)	Yakın izlem	Ağrı gibi belirtileri gidermek için radyoterapi
Prostat için radyoterapi	Nadiren de olsa prostatı çıkarmak (prostatektomi) için operasyon (ameliyat)	İlerlemiş kanser belirtilerini gidermek için operasyon (ameliyat)
Hormon tedavisi		Belirti kontrolü

Aktif izleme

Aktif izleme sayesinde tedaviden ve yan etkilerinden kaçınabilir veya bunları erteleyebilirsiniz. Yalnızca kanseriniz yayılırsa tedavi görürsünüz. Aktif izleme, sadece yavaş yayılan erken prostat kanserinizi olması durumunda uygun bir süreçtir.

Doktorlarınız sizi düzenli olarak muayene edeceklerdir. PSA (prostat spesifik antijen) seviyenizi kontrol edecek ve kanserin ilerlemediğini kontrol etmek için sizi test ve taramalarla takip edeceklerdir. Bunların arasında MR taramaları ve muhtemelen biyopsi işlemi olabilir.

Kanser daha hızlı büyümeye başlarsa doktorlarınız kanseri iyileştirmeye çalışmak için size ameliyat veya radyoterapi önerecektir.

Yakın izlem

Bazen sizinle ilgilenen uzmanlarla birlikte tedaviye başlamadan önce beklemeye karar verebilirsiniz. Buna yakın izlem adı verilir. Yakın izlem, radyoterapi veya ameliyat olacak kadar iyi olmadığı durumlarda tercih edilebilir. Ayrıca, radyoterapi veya ameliyat seçeneklerini tercih etmediğiniz için de olabilir.

Doktorunuz (genellikle aile hekiminiz) sizi düzenli olarak muayene edecektir.

Kanserin çok daha hızlı şekilde ilerlediğine dair bir belirti yoksa, yakın izleme devam etmek güvenlidir. Belirtiler ortaya çıkarsa, genellikle doktorunuz sizinle hormon tedavisi görme konusunda konuşacaktır.

Ameliyat

Tüm prostatı çıkarma ameliyatına prostatektomi adı verilir. Bunu yapmanın farklı yöntemleri mevcuttur. Bu operasyon, tüm kanser hücrelerinden kurtulmayı amaçlar. Genellikle bu operasyon yalnızca kanserin prostat bezi dışına yayılmadığı durumlarda gerçekleştirilir. Doktorunuz olası yan etkileri de düşünerek bunun sizin için en iyisi olduğunu düşündüğünde operasyon seçeneğinden bahsedecektir. Prostat ameliyatı, hastaneye gitmenizi gerektirebilecek uzman merkezlerde yapılır.

Laparoskopik prostatektomi (anahtar deliği ameliyatı)

Bu tür bir ameliyatta, cerrahınız karın bölgenizde (abdomen) her biri yaklaşık 1 cm uzunluğunda dört veya beş küçük kesi açar. Cerrah, özel aletler kullanarak prostatı bu küçük kesilerden çıkarır.

Robot destekli laparoskopik prostatektomi

Bu işlem, cerrahın robot kolları olan bir makineyi kontrol etmesi ile yapılır. Çok daha hassas şekilde hareket edebilir.

Açık prostatektomi

Cerrah, karın bölgesinde bir kesi açar. Tüm prostat açılan kesiden çıkarılır. Bazen cerrah, prostatı skrotum (testis torbası) ve arka çıkış arasındaki bölgeye açılan bir kesiden çıkarır.

Yan etkiler

Temel olası yan etkiler şunlardır:

- idrar kaçırma sorunları (üriner inkontinans)
- ereksiyon olma veya ereksiyonu sürdürme sorunları (sertleşme bozukluğu)

Operasyondan sonra artık çocuk sahibi olamayacaksınız. Çocuk sahibi olmak istiyorsanız, operasyondan önce sperm numunesi aldirarak saklamanız mümkündür.

Yüksek yoğunluk odaklı ultrason (HIFU)

Bazı erken prostat kanserleri HIFU işlemi ile tedavi edilebilir. HIFU işlemi, prostatta farklı kanser alanlarını veya sadece küçük bir alanı tedavi edebilir.

Doktor, arka çıkışınıza (rektum) yüksek enerjili ultrason ışını üreten bir prob yerleştirir. Bu prob, etkilenen alana ısı gönderir ve kanser hücrelerini yok eder.

Radyoterapi

Radyoterapi, kanser hücrelerini yok etmek için yüksek enerjili röntgen ışınlarını kullanır. Radyoterapi uygulamasının farklı yöntemleri vardır. Genellikle bir makine ile vücudun dışından (harici radyoterapi) uygulanır. Radyoterapiyi genellikle poliklinik hastası olarak alırsınız. Tedaviniz için hastaneye gelir ve aynı gün evinize dönersiniz. Bazen vücudun iç kısmında uygulanan radyoterapi (dâhili radyoterapi), erken veya lokal olarak ilerlemiş prostat kanserini tedavi etmek için kullanılır. Doktorlar tarafından buna **brakiterapi** adı verilir. Bunu yapmanın 2 yöntemi mevcuttur:

- prostata yerleştirilen ve kalıcı olarak orada bırakılan küçük radyoaktif tanecikler
- prostata yerleştirilen ince tüpler bir makineye bağlanır ve belirlenen süre boyunca tüplere radyoaktif malzeme gönderilir.

Radyoterapi, kemiklerde ağrı gibi ilerlemiş prostat kanseri belirtilerini tedavi etmekte de kullanılabilir.

Yan etkiler

- Tedavi edilen bölgedeki cilt kızarabilir veya koyu renkli bir cilde sahipseniz daha da koyulaşabilir.
- Daha sık veya acil şekilde idrara çıkmanız gerekebilir.
- İshal olabilirsiniz.
- Radyoterapi sonrasında 2 ila 5 yıl boyunca ereksiyon sorunları yaşayabilirsiniz.

Hormon tedavisi

Testosteron hormonu prostat kanserinin ilerlemesine neden olur. Hormon tedavileri ya vücuttaki testosteron seviyelerini azaltır ya da testosteron hormonunu engeller. Tablet hap veya enjeksiyon şeklinde uygulanabilir.

Hormon tedavisi genellikle radyoterapi öncesinde veya sonrasında uygulanır. Radyoterapinin daha iyi sonuç vermesini sağlar. Kanserin tekrar ortaya çıkma riskini azaltmak için radyoterapi sonrasında 2 ila 3 yıl boyunca uygulanabilir.

Bazen hormon tedavisi ana tedavi olabilir.

Yakın izlemdeyseniz ve kanser belirtilere sebep oluyorsa genellikle hormon tedavisine başlanır.

Hormon tedavisi, ilerlemiş prostat kanseri için ana tedavidir. Bu da şunları sağlayabilir:

- kanserli alanı küçültmek
- ilerlemesini yavaşlatmak
- kanser belirtilerini azaltmak.

Yan etkiler

Şunları içerebilir:

- ani ateş basması ve terleme
- cinsel sorunlar
- yorgunluk
- kilo alma
- kemik erimesi.

Kemoterapi

Kemoterapi, kanser hücrelerini yok etmek için kanser ilaçlarının kullanılmasıdır. Genellikle yalnızca vücudun diğer kısımlarına yayılmış prostat kanserini tedavi etmede kullanılır. Nadiren de olsa prostat çevresindeki dokulara yayılmış (lokal olarak ilerlemiş) kanser için uygulanır. Hormon tedavisiyle birlikte veya hormon tedavisi sonrasında uygulanabilir.

Bir hemşire, damardan (intravenöz olarak) kemoterapi ilaçlarını uygular. Bu işlem kemoterapi kliniğinde uygulanabilir.

Kemoterapi ilaçları kendinizi kötü hissetmenize yol açan yan etkilere sebep olabilir.

Farklı ilaçlar, farklı yan etkilere sebep olabilir: Bunlar:

- enfeksiyon kapma ihtimalinin daha yüksek olması
- yorgun hissetmek
- mide bulantısı hissetmek veya midesi bulanmak
- ağız yarası
- saç dökülmesi.

Doktorunuz yaşayabileceğiniz yan etkiler ve bunları nasıl yönetebileceğiniz hakkında size bilgi verebilir. Çoğu yan etki ilaçlarla kontrol altında tutulabilir. Çoğu yan etki kemoterapi bittiğinde kaybolur.

Tedavi yan etkileriyle başa çıkmak

Prostat kanseri tedavileri, bazı güç ve endişelendirici yan etkilere neden olabilir. Doktorunuz yaşayabileceğiniz yan etkileri açıklayacaktır. Bu yan etkiler herkeste ortaya çıkmaz. Gördüğünüz tedaviye bağlıdır.

Bunları yönetmenin farklı yöntemleri mevcuttur. Doktorunuzu veya hemşirenizi yaşadığınız yan etkiler hakkında daima bilgilendirin.

Cinsel sorunlar: Cinsel ilişkiye girmek istemeyebilirsiniz veya ereksiyon olmayı ya da ereksiyonu sürdürmeyi güç bulabilirsiniz. Buna sertleşme bozukluğu (erektile disfonksiyon) adı verilir. Doktorunuz veya hemşireniz size bu konuda önerilerde bulunabilir. Erektile disfonksiyon konusunda yardımcı olabilecek ilaçlar veya başka tedaviler mevcuttur.

Mesane sorunları: Daha sık idrara çıkma ihtiyacı duyabilirsiniz veya idrar kaçırma sorunu (inkontinans) yaşayabilirsiniz. Bu sorunla başa çıkmanın farklı yöntemleri mevcuttur. Doktorunuz veya hemşireniz size bu konuda önerilerde bulunabilir. Sizi inkontinans sorununu yönetme konusunda bir uzmana sevk edebilir.

Ani ateş basması ve terleme: Vücudunuz tedaviye alıştıkça bu sorunlar azalabilir. Genellikle hormon tedavisiyle birlikte gördüğünüz tedavinin bitmesinden 3 ila 6 ay sonra tamamen sona erecektir.

Memelerde şişkinlik veya hassasiyet: Bazı hormon tedavisi ilaçları buna neden olabilir. Bu durumu önlemek için bazen tedavi öncesinde göğüs bölgesine radyoterapi uygulanabilir. Memelerde şişkinliği azaltmak için tamoksifen adı verilen bir hormon ilacı da verilebilir.

Yorgunluk ve uyuma güçlüğü: Ani sıcak basması uyumayı güçleştirebilir. Düzenli fiziksel aktivite yorgunluğu azaltmaya yardımcı olabilir.

Ruh halinde değişiklikler: Bir yakınınızla veya bir danışmanla konuşmak faydalı olabilir.

Kilo alma (özellikle vücudun orta kısmında) ve kas gücü kaybı: Düzenli fiziksel aktivite ile sağlıklı ve dengeli bir beslenme bu durumu yönetmenize yardımcı olabilir.

Kemik erimesi (osteoporoz): Bu durum, uzun dönemli hormon tedavisi ile daha olasıdır. Yürüyüş, dans ve doğa yürüyüşü gibi düzenli ağırlık kaldırma egzersizleri veya hafif ağırlık kaldırma egzersizleri kemiklerinizin sağlığını korumaya yardımcı olabilir.

İlerlemiş prostat kanserinin belirtilerini kontrol etmek

Kanser ileri seviyedeyseniz yaşayabileceğiniz herhangi bir belirtiyi kontrol etmenin birçok yolu vardır. Doktorunuz belirtiler konusunda yardımcı olması için size farklı ilaçlar veya tedaviler verebilir. Belirtileriniz hafiflemese bunu mutlaka doktorunuza bildirin.

Macmillan tuvalet kartı

Dışarıdayken acilen bir tuvalet kullanmanız gerekirse, yanınızda ücretsiz bir Macmillan tuvalet kartı taşıyabilirsiniz. Bu kartı mağazalarda, ofislerde ve kafelerde gösterebilirsiniz. Bu kart sayesinde kolaylıkla tuvaletlere girebilmenizi umuyoruz, fakat her yerde işe yaramayabilir.

Bu kartı Macmillan Destek Hattını 0808 808 00 00 numaralı telefonda arayarak edinebilirsiniz. Kartı be.macmillan.org.uk adresinden de talep edebilirsiniz.

Engelli tuvaletlerini de kullanabilirsiniz. Bunlar bazen kilitli olabilir. Bazı sağlık hizmeti yardım kuruluşlarından veya bazı yerel belediyelerden anahtar satın alabilirsiniz.

Takip

Tedaviniz sona erdikten sonra düzenli kontrolleriniz ve testleriniz yapılacaktır. Bunlar birkaç yıl sürebilir, fakat zamanla sıklığı azalacaktır.

Hisleriniz

Kanserinizi olduğu söylendiğinde kendinizi kötü hissedebilirsiniz ve birçok farklı duyguyu yaşayabilirsiniz. Hisler söz konusu olduğunda doğru veya yanlış diye bir şey yoktur. Duygularınızla baş etmenin pek çok yolu vardır. Yakın bir arkadaşınız veya aile üyeniz ile konuşmak faydalı olabilir. Doktorunuz veya hemşireniz de yardımcı olabilir.

Macmillan size nasıl yardımcı olabilir?

Macmillan size ve ailenize yardımcı olmak için yanınızdadır. Aşağıdaki kanallar üzerinden yardım alabilirsiniz:

- **Macmillan Destek Hattı (0808 808 00 00)**. Tercümanlarımız bulunmaktadır, böylece bizimle kendi dilinizde konuşabilirsiniz. Sadece konuşmak istediğiniz dili İngilizce olarak bize belirtin. Tıbbi sorularınızı yanıtlayabilir, maddi destek konusunda bilgi verebilir veya sizinle duygularınız hakkında konuşabiliriz. Telefon hattı haftanın 7 günü sabah 8'den akşam 8'e kadar açıktır.
- **Macmillan İnternet sitesi (macmillan.org.uk)**. İnternet sitemiz kanser ve kanserle yaşama konusunda birçok İngilizce bilgi içermektedir. Şu adresten diğer dillerde hazırlanmış birçok bilgiye ulaşabilirsiniz:
macmillan.org.uk/translations
- **Bilgi ve destek hizmetleri**. Bilgi ve destek hizmetlerinde bir kanser destek uzmanıyla konuşabilir ve yazılı bilgi alabilirsiniz. Size en yakın merkezi **macmillan.org.uk/informationcentres** adresinden veya bizi arayarak bulabilirsiniz. Hastanemiz de bir merkeze sahip olabilir.
- **Yerel destek grupları**: Bir destek grubunda kanserden etkilenen diğer kişilerle konuşabilirsiniz. Size en yakın grubu **macmillan.org.uk/supportgroups** adresinden veya bizi arayarak bulabilirsiniz.
- **Çevrim İçi Macmillan Topluluğu**: Kanserden etkilenen diğer kişilerle çevrim içi olarak konuşabilirsiniz: **macmillan.org.uk/community**

Kelime listesi

Kelime (Türkçe)	İngilizce	İngilizce nasıl söylenir	Anlamı
Hücreler	Cells	Sels	Vücudumuzdaki organları ve dokuları oluşturan çok küçük yapı blokları.
Hormon	Hormone	Hoğmon	Organların nasıl çalışacağını kontrol eden ve vücutta üretilen bir madde. Farklı hormon türleri bulunur.
Hormon tedavisi	Hormonal therapy	Hoğmonıl terapi	Vücuttaki <u>hormonları</u> etkileyerek çalışan bir kanser tedavisi.
İshal	Diarrhoea	Daayırria	Yumuşak veya sulu dışkı yapmak. Tuvalete hemen ve sık sık gitme ihtiyacı olabilir. Karnınız da ağrıyabilir.
Kemoterapi	Chemotherapy	Kimoterapi	Kanser <u>hücrelerini</u> öldürmek için ilaçlardan faydalanan bir kanser tedavisi.
Onam	Consent	Kinsent	Bir şeyin olması için izin vermek veya bir şeyin yapılmasını kabul etmek.
Protein	Protein	Protiin	Vücudunuzun büyümesine, çalışmasına ve kendini onarmasına yardımcı olan bir madde.
Radyoterapi	Radiotherapy	Redyoterapi	Kanser hücrelerini öldürmek için röntgen ışınları gibi yüksek enerjili ışıklardan faydalanan bir kanser tedavisidir.
Tümör	Tumour	Tümoğ	Anormal bir şekilde büyüyen <u>hücre</u> grubu. Anormal <u>hücreler</u> çoğalmaya devam eder ve bir kitle oluşturur.

Referanslar ve teşekkür

Bu broşürdeki bilgiler, Macmillan Cancer Support'un Kanseri Bilgi Geliştirme ekibi tarafından yazılmış ve düzenlenmiştir. Bir tercüme şirketi tarafından Türkçeye tercüme edilmiştir.

Burada yer alan bilgiler, Erken prostat kanserini anlamak, Lokal olarak ilerlemiş prostat kanserini anlamak ve İlerlemiş prostat kanserini anlamak adlı Macmillan broşürlerini temel almaktadır. Size bu broşürlerin bir nüshasını gönderebiliriz, ancak broşürlerin tamamı İngilizce dilinde hazırlanmıştır.

İçeriğin gözden geçirilme tarihi: 2021

Planlanan bir sonraki gözden geçirme tarihi: 2024

Verdiğimiz bilgilerin doğru olması için her türlü çabayı göstermekteyiz, ancak sürekli değişmekte olan tıbbi araştırmaların güncel durumunu yansıtmaması konusunda buna güvenilmemelidir. Sağlığınızdan endişe duyuyorsanız doktorunuza danışmalısınız. Macmillan, bu bilgilerdeki veya bağlantı verdiğimiz İnternet sitelerindeki bilgiler gibi üçüncü taraf bilgilerindeki yanlışlıklardan kaynaklanan herhangi bir kayıp veya zarar için sorumluluk kabul etmez.

© Macmillan Cancer Support 2021. İngiltere ve Galler (261017), İskoçya (SC039907) ve Man Adası'nda (604) tescilli hayır kurumu. Kayıtlı merkez 89 Albert Embankment, Londra, SE1 7UQ.

